

# MEMORIA DE SOSTENIBILIDAD 2021



GRUPO FRIMARTE

# ÍNDICE

## 1.- PRESENTACIÓN

---

DECLARACIÓN DEL RESPONSABLE DE LA ORGANIZACIÓN

## 2.- SOBRE NUESTRA MEMORIA

---

PRINCIPIOS PARA LA ELABORACIÓN DE ESTE DOCUMENTO  
IMPACTOS, RIESGOS Y OPORTUNIDADES DOCUMENTO GRI  
RIESGOS Y OPORTUNIDADES  
CONTENIDOS GENERALES  
UBICACIÓN Y LOCALIZACIÓN DE OPERACIONES  
PROPIEDAD Y FORMA JURÍDICA  
INSTALACIONES  
MISIÓN Y VALORES PROFESIONALES  
GOBIERNO  
PARTICIPACIÓN DE LOS GRUPOS DE INTERÉS  
MERCADOS SERVIDOS  
TAMAÑO, ESTRUCTURA Y ORGANIZACIÓN  
CAMBIOS SIGNIFICATIVOS EN EL FUNCIONAMIENTO  
INICIATIVAS EXTERNAS  
INICIATIVAS QUE APOYAMOS  
ODS

## 3.- ECONOMÍA

---

ECONOMÍA DESDE UN PUNTO DE VISTA SOSTENIBLE  
DESEMPEÑO ECONÓMICO  
PRESENCIA EN EL MERCADO Y CONSECUENCIAS ECONÓMICAS INDIRECTAS  
PRÁCTICAS DE ADQUISICIÓN Y ANTICORRUPCIÓN

## 4.- MEDIO AMBIENTE

---

SOSTENIBILIDAD, MEDIO AMBIENTE Y ENFOQUE DE PRECAUCIÓN  
MATERIALES  
BIODIVERSIDAD  
EMISIONES  
EFLUENTES Y RESIDUOS

## 5.- DESEMPEÑO SOCIAL

---

INFORMACIÓN SOBRE EL ENFOQUE DE DESEMPEÑO SOCIAL

EMPLEO

RELACIÓN PERSONAL DIRECCIÓN Y SALUD Y SEGURIDAD EN EL TRABAJO

CAPACITACIÓN Y EDUCACIÓN

DIVERSIDAD E IGUALDAD DE OPORTUNIDADES

NO DISCRIMINACIÓN

LIBERTADES Y DERECHOS

EVALUACIÓN DE DERECHOS HUMANOS

COMUNIDADES LOCALES Y EVALUACIÓN SOCIAL DE PROVEEDORES

POLÍTICA PÚBLICA Y SALUD Y SEGURIDAD DE CLIENTES

COMERCIALIZACIÓN Y ETIQUETADO

## 6.- INDICADORES GRI

---

## CAPÍTULO 1. PRESENTACIÓN

### DECLARACIÓN DEL RESPONSABLE DE LA ORGANIZACIÓN GRI 102-14

**GRUPO FRIMARTE** presenta su Memoria de Sostenibilidad de acuerdo con las directrices y orientaciones del GRI Standards del Global Reporting Initiative (GRI) con el objetivo de acercar a nuestras Partes Interesadas nuestros logros durante el año 2021 con la precisión técnica, ilusión y afán de mejora.

En **GRUPO FRIMARTE** queremos renovar nuestro compromiso con los Diez principios del Pacto Mundial, convencidos de sus valores y sus Principios, que integramos en nuestra visión de la Innovación como base de la Sostenibilidad de nuestro negocio y del de nuestros clientes y como alternativa de futuro.

Así, seguimos desarrollando tres ejes transversales:

- Garantizar la transparencia en la gestión y en los servicios, potenciando las carreras profesionales, la conciliación, la igualdad de acceso y las oportunidades.
- Garantizar la Sostenibilidad Ambiental de nuestras operaciones.
- Contribuir al Desarrollo Social favoreciendo un mercado innovador que permita afrontar los desafíos futuros en Sostenibilidad.

A través de la presente Memoria realizamos el compromiso de **GRUPO FRIMARTE** con los Objetivos de Desarrollo Sostenible (ODS) 2015- 2030, presentado a las Partes Interesadas los indicadores que permiten medir y reportar la contribución de **GRUPO FRIMARTE** a los mismos.

Sabemos que aún nos queda camino por recorrer, pero intentamos dar pequeños pasos que contribuyan a integrar en el día a día de nuestra empresa los Diez Principios.

En Cambre, a 15/12/2022



Fdo, D. Rafael López Barreira

## CAPÍTULO 2. SOBRE NUESTRA MEMORIA

### PROPIEDAD Y FORMA JURÍDICA GRI 102-5

#### GRUPO FRIMARTE:

**RAZON SOCIAL:**

FRIMARTE S.L. B15397151

FRÍO MARÍTIMO TERRESTRE, S.A. A15420920

**DIRECCIÓN:**

FRIMARTE: Polígono Industrial Espíritu Santo. C/ Daimler, 30.  
15650 – Cecebre- Cambre (A Coruña)

FRÍO MARÍTIMO TERRESTRE: Beiramar, 183-Nave 4. 36208  
Vigo (Pontevedra)

**DIRECCIÓN WEB:**

[www.frimarte.com](http://www.frimarte.com)

**TELEFONO:**

+ 34 981 64 98 00

**FAX:**

+34 981 649 899

**CORREO:**

[frimarte@frimarte.com](mailto:frimarte@frimarte.com)

**GERENTE:**

D. Rafael López Barreira

**ACTIVIDAD:**

Fontanería, instalaciones de sistemas de calefacción y aire  
acondicionado.

**PAISES PRINCIPALES EN LOS  
QUE DESARROLLA ACTIVIDAD**

España

**FECHA DE ADHESIÓN:**

Agosto 2022

**GRUPO FRIMARTE** hace público su progreso social reafirmando su empeño por ser un grupo Responsable. Esta memoria cubre la totalidad del ámbito de actuación del grupo durante el año **2021**, abarcando con exhaustividad los tres pilares básicos de la sostenibilidad; incluyendo aspectos Ambientales, Sociales y Económicos.

Esta Memoria ha sido elaborada de acuerdo con el GRI Standards: Opción Exhaustiva, incluyendo los requerimientos, recomendaciones y directrices propuestos desde los Estándares Universales como el GRI 101: Fundamentos, hasta los Estándares temáticos GRI 200, 300 y 400, con objeto, no solo de cumplir los principios de contenido y de calidad exigidos por el estándar, sino también de realizar un ejercicio de coherencia con los principios y elevada auto exigencia de la empresa.

GRI Standards son documentos diseñados para que todo tipo de organización comunique sus impactos en relación a los tres pilares de la sostenibilidad: de carácter Económico, de carácter Ambiental y de carácter Social. De esta forma **GRUPO FRIMARTE** comunica a las partes interesadas a través de esta Memoria los resultados de su análisis de los impactos recogidos en GRI Standards.

Este documento está elaborado de tal manera que sea accesible a todas las partes interesadas, por lo que su elaboración se ha trabajado con la premisa de lograr que la calidad, el contenido y la accesibilidad sean adecuados y coherentes con los principios éticos y exigencias de **GRUPO FRIMARTE**, y los requisitos de GRI. Cada impacto tiene asociado una codificación según el documento GRI de referencia en la norma, y cuyo cumplimiento será valorado y expuesto en el Capítulo 6 de Indicadores GRI, pudiendo obtener una de las cuatro siguientes categorías:

- Total
- Parcial
- No incluido
- No aplica

Respecto a la compartimentación de los contenidos, con el objetivo de hacerlos más accesibles, se ha mantenido la codificación GRI en todos los indicadores, pero los títulos de los mismos se conservan íntegros únicamente en el Capítulo 6 de índice de contenidos GRI. De este modo se trazan a la perfección los contenidos para el lector técnico y experto, al mismo tiempo que se hacen accesibles a un público no experto al presentar los contenidos de un modo más

comprensible.

En lo relativo a materialidad en el contexto del informe, se han analizado tanto factores externos como internos, como son la misión y estrategia y valores de **GRUPO FRIMARTE**, los aspectos más relevantes de los grupos de interés (recogidas en el apartado de Participación Grupos de Interés) y las expectativas básicas contenidas en los acuerdos y normas internacionales a los que la organización está suscrita.

Es intención de **GRUPO FRIMARTE** adoptar y sistematizar la elaboración de Memorias de Sostenibilidad con la meta de que la recopilación y análisis de información sea de utilidad en la toma de decisiones y en la participación de sus grupos de interés.

En coherencia con lo expuesto, se ha establecido un ciclo anual de elaboración y difusión de memorias de sostenibilidad a través de la web del Pacto Mundial ([www.pactomundial.org](http://www.pactomundial.org)) con el fin de que sirva a los grupos de interés como elemento de comunicación bilateral y como prueba de la transparencia en la gestión empresarial. La organización se pone a disposición de cualquier parte interesada para recibir cualquier sugerencia o aclaración escribiendo a la dirección de correo [frimarte@frimarte.com](mailto:frimarte@frimarte.com).

**PRINCIPIOS PARA LA ELABORACIÓN DE ESTE DOCUMENTO** GRI 101 GRI 102-45 GRI 102-46 GRI 102-48 GRI 102-49 GRI 102-50 GRI 102-51 GRI 102-52 GRI 102-53 GRI 102-54

### Transparencia y rigor informativo

La transparencia informativa es primordial para asegurar la credibilidad del mensaje que **GRUPO FRIMARTE** transmite a todos sus grupos de interés. **GRUPO FRIMARTE** elabora y conserva registros que permiten contrastar y establecer la trazabilidad y fiabilidad de todos los datos aportados en la presente memoria en forma de indicadores de desempeño.

Para mostrar los datos e indicadores propuestos por el GRI Standards se han seguido los protocolos para la interpretación de los indicadores, mostrando la información en la forma y las unidades descritas en los citados documentos. Siempre que se han utilizado factores de conversión u otros datos para la estimación de resultados se han utilizado fuentes internacionalmente reconocidas y aceptadas.

En un ejercicio de coherencia con la propia política y principios de la empresa, y con los principios de calidad de los informes GRI, en lo relativo a la fiabilidad y precisión de los datos aportados, dentro de la sistemática definida para el desarrollo de este documento se cuenta con asesor externo que verifica que son verídicos. Los datos correspondientes a los indicadores de desempeño económico proceden de las cuentas anuales de la empresa, depositados anualmente en el Registro Mercantil y son publicados en la memoria anual de la empresa.

### Alcance y perfil de la memoria

La presente memoria cubre toda la actividad empresarial desarrollada por **GRUPO FRIMARTE** en todas sus líneas de negocio. **GRUPO FRIMARTE** redacta su memoria de sostenibilidad siguiendo las indicaciones del GRI Standards.

El proceso de definición del contenido de este informe ha seguido las directrices del GRI Standards del Global Reporting Initiative (GRI), definiendo la cobertura de la Memoria en base a la estrategia de la organización y a las potenciales y previas expectativas de los grupos de interés, a partir de los diferentes canales de comunicación establecidos para cada uno de ellos.



Los Global Reporting Initiative Standards (GRI Standards), tienen su origen en la Comisión Mundial sobre el Medio Ambiente y el Desarrollo con el objetivo de que todo tipo de organización exponga su contribución, tanto positiva como negativa, al objetivo último del Desarrollo Sostenible. Tal como el propio estándar expone en su GRI 101, son los Estándares GRI para la elaboración de informes de sostenibilidad (Estándares GRI) que se han diseñado para que: “las organizaciones los usen para presentar información sobre sus impactos en la economía, el medio ambiente y la sociedad”.

La información presentada a través de la elaboración de un informe de Sostenibilidad tiene que permitir a los grupos de interés, tanto externos como internos, acercar a esta información con contenido y con calidad según los propios principios y definiciones de los GRI Standards, que a su vez crean “un lenguaje común para todas las organizaciones y partes interesadas”.

Como indica GRI, GRI Sustainability Reporting Standards (GRI Standards) es el resultado de un proceso en el que participan diversos grupos de interés de todo el mundo, con representantes de ámbito empresarial, sindicatos, sociedad civil, inversores, auditores, académicos, gobiernos y especialistas de reporte en sostenibilidad. Por ello **GRUPO FRIMARTE** considera que los aspectos identificados en GRI Standards, proceden de un amplio proceso de participación de los grupos de interés y cumplen los requisitos de materialidad suficientes para ser incorporados en su Memoria de Sostenibilidad. Así, mantendrá en la presente Memoria la información sobre los aspectos identificados en GRI Standards, dando continuidad a la información de ejercicios anteriores.

La presente Memoria servirá también para evaluar los resultados obtenidos y la valoración que los grupos de interés de **GRUPO FRIMARTE** hacen de su información pública, lo que influirá en una mejor toma de decisiones en futuras Memorias de Sostenibilidad y en una aplicación más precisa de los principios establecidos por GRI en cuanto a la definición de la materialidad de la información se refiere.

**IMPACTOS, RIESGOS Y OPORTUNIDADES DOCUMENTO GRI** GRI 102-15 GRI 102-29 GRI 102-30  
GRI 102-31 GRI 102-32

En esta sección se distinguen los impactos según las tres categorías relacionadas con la sostenibilidad; impacto económico, impacto ambiental, e impacto social.

**Impacto económico**

En un contexto difícil para la sociedad y la economía global, el año 2021 ha sido para **GRUPO FRIMARTE** reflejo de la buena trayectoria de la organización a lo largo de los años, de esta manera, ha conseguido mantener la tendencia positiva, ya tangible en los últimos años, y probado en el incremento en el número de trabajos que la empresa ha realizado, lo que se considera un buen resultado que se sitúa por encima de la evolución media del mercado.

Por ello **GRUPO FRIMARTE** encara los nuevos retos con el optimismo y la confianza que otorga su sólida posición en el mercado, con la certidumbre de que, de mantenerse esta tendencia, la previsión es de un escenario de crecimiento en próximos periodos.

Los próximos años suponen un desafío que **GRUPO FRIMARTE** afronta con la dilatada experiencia, ilusión, y la buena reputación profesional que siempre han acompañado al trabajo de la empresa, con la premisa de seguir mejorando continuamente.

**Impacto ambiental**

Con el objetivo de garantizar el desarrollo de sus servicios desde el respeto al Medio Ambiente, el compromiso de la reducción de los consumos energéticos, la potenciación de la economía circular, a la vez que sensibilizar a la sociedad de la importancia de la problemática ambiental, **GRUPO FRIMARTE** cuenta con un sistema de gestión basado en ISO 14001:2015 que incluye, entre otras, las siguientes acciones:

- Publicación del compromiso ambiental disponible en la web de la empresa para Clientes, Proveedores, Sociedad y demás partes interesadas, recogiendo el principio de protección del Medio Ambiente y mejora continua, y garantizando el desarrollo de la actividad desde el respeto al Medio Ambiente. La política Ambiental es revisada con

periodicidad anual por la Dirección.

- Con periodicidad anual **GRUPO FRIMARTE** establece objetivos ambientales en los que trabajar.
- Control sobre los aspectos e impactos ambientales de la organización y planificación de acciones para su minimización.

### Impacto social

El impacto social incide directamente en las personas que se relacionan directamente o indirectamente con la actividad profesional de **GRUPO FRIMARTE** siendo prueba de ello los indicadores de desempeño social.

### Riesgos y oportunidades

Con el fin de identificar los riesgos y oportunidades que pueden afectar a nuestra organización, se ha elaborado un análisis DAFO de debilidades, amenazas, fortalezas y oportunidades.

#### ANÁLISIS INTERNO

##### DEBILIDADES

Poca diversificación de clientes

Baja presencia en sectores diferentes al naval e industrial relacionado (conservas,...)

Problemas de comunicación interna entre los centros de trabajo

Distancia física de los centros de trabajo (retrasos en la facturación)

##### FORTALEZAS

Equipo humano altamente cualificado

Disponer de un sistema de gestión (calidad, medio ambiente y Seguridad) de muchos años, bien integrado en la organización

Escasa rotación de personal, sobre todo en oficina (estudios, compras,...)

Dilatada experiencia en el sector naval e industrial relacionado

Alta diversificación de suministradores externos

Experiencia en instalaciones de amoníaco

Disponibilidad de centros de trabajo en el norte y sur de Galicia para abarcar los puertos más representativos de la comunidad

Personal formado en PRL (minimización de accidentes)
90% Plantilla posee formación de RRPP (minimización de accidentes)
Procedimientos preventivos implantados

## ANÁLISIS EXTERNO

### AMENAZAS

Crisis sanitarias derivadas de epidemias/pandemias
Repercusión negativa en la economía motivada por las posibles crisis sanitarias
Repercusión negativa en la economía motivada por las posibles economías de guerra
Repercusión negativa en la economía motivada por los posibles paros del transporte (plazos de entrega)
Incremento de los precios de las materias primas.

### OPORTUNIDADES

Aumentar la presencia en otros sectores y mercados: en el sector cárnico, frutas, hortalizas,...
Nuevas vías de negocio que suponen mejoras ambientales. Tendencia a los refrigerantes naturales (amoníaco, CO2)
Nuevas tecnologías de la información. Empleo de las mismas para dar a conocer la empresa y su actividad
Oferta formativa procedente del sector
Impuesto nacional de gases fluorados, obligatoriedad de cambio de instalaciones (en grandes instalaciones)
Economía circular
Utilización de técnicas digitales en los procesos productivos

**CONTENIDOS GENERALES** GRI 102-1 GRI 102-2

*FRIMARTE, S. L. (FRIO MARITIMO TERRESTRE)* es una sociedad constituida en Noviembre de 1992 por personal que hasta esa fecha había prestado sus servicios en otra empresa de Frío Industrial y Naval (ATLANTICA), que había cesado en su actividad una semana antes.

Por tanto, el equipo técnico y directivo del **GRUPO FRIMARTE** está formado en su estructura por personal que había colaborado de forma importante a conseguir y mantener durante muchos años el gran prestigio que en este sector tenía ATLANTICA-FRIO, junto con algunas incorporaciones de nuevos técnicos que se han unido a este proyecto a lo largo de los años.

El **GRUPO FRIMARTE** desarrolla las siguientes actividades:

- ⇒ El proyecto, suministro, montaje, pruebas, puesta en marcha y mantenimiento de cualquier tipo de instalación frigorífica.
- ⇒ Fabricación de equipos, fundamentalmente armarios de congelación por placas y unidades autónomas de aire acondicionado condensadas por agua de mar.

El ámbito de actuación del **GRUPO FRIMARTE** se extiende a lo largo de la geografía española y el extranjero, principalmente Portugal y Suramérica donde a lo largo de estos años ha realizado importantes trabajos, principalmente:.

- ⇒ Instalaciones frigoríficas y aire acondicionado para buques pesqueros y otro tipo de buques (remolcadores, cargueros, ferrys, mega-yates...).
- ⇒ Instalaciones y plantas frigoríficas para importantes empresas conserveras en España y el extranjero
- ⇒ Instalaciones de aire acondicionado y frigoríficas para buques de guerra e instalaciones terrestres de la Armada española.

El trabajo realizado por nuestro equipo ha sido reconocido por nuestros clientes y hoy en día el **GRUPO FRIMARTE** se ha posicionado como un importante referente entre las empresas del sector, destacando tanto por la calidad de sus productos como por los servicios prestados.

### Factores que nos distinguen:

- La variedad, número, exigencia y confianza de nuestros clientes.

Esta es la prueba que damos de nuestra solvencia: nuestros clientes. Nuestro compromiso es responder con el máximo nivel de eficiencia en el servicio a todo segmento de clientes.

- Conocimiento y experiencia.

Durante su dilatada trayectoria **GRUPO FRIMARTE** consolidó su posición a través de la experiencia adquirida de años de colaboración con nuestros clientes.

Equipo cualificado, multidisciplinar y diverso.

- Certificación y Normalización.

**GRUPO FRIMARTE** cumple con las exigencias de certificaciones y normativas que organismos y clientes nos demandan, con especial atención a las de carácter medioambiental.

La empresa cuenta con certificaciones de su sistema integrado de gestión según las normas ISO 9001 (gestión de calidad), ISO 14001 (gestión ambiental) e ISO 45001:2018 (gestión de la seguridad y salud laboral).

A través del Sistema de Gestión, **GRUPO FRIMARTE** adquiere un compromiso firme en materia de calidad, medio ambiente y seguridad y salud laboral basado en la satisfacción de los requisitos aplicables tanto al producto, como al cliente, a la sociedad y a nuestro sector. Evidenciando que en **GRUPO FRIMARTE** siempre está presente el afán de mejora constante y la aportación de valores añadidos a nuestros servicios.

### Política de RSE:

**GRUPO FRIMARTE**, fiel a su compromiso de contribuir a la mejora de su entorno social, económico y ambiental en el ámbito de su actividad de transporte público, apuesta por desarrollar un modelo empresarial acorde con esta condición y centrado en un diálogo permanente con nuestros grupos de interés.

En este marco, formula esta Política de Responsabilidad Social con el fin de crear los mecanismos y principios básicos para su actuación, centrándose en:

- Cumplimiento de la legislación vigente
- Diálogo permanente y continuado con los grupos de interés para satisfacer sus necesidades y expectativas
- Respeto al medio ambiente
- Gestión ética
- Eficacia y eficiencia en la administración de recursos
- Claridad y transparencia
- Integridad, respetando los valores, principios y códigos éticos de la empresa

La responsabilidad por nuestras trabajadoras y trabajadores y sus familias, por nuestra comunidad y por el medio ambiente, nos guían hacia un desarrollo sostenible y a la vez nos orientan en la puesta en práctica de nuestros objetivos y compromisos que establecen nuestras bases de actuación:

- Con los Clientes, ofreciendo información clara, transparente y suficiente de nuestros servicios
- Con el equipo humano, entablando una comunicación abierta y permanente para el desarrollo de las actividades en las mejores condiciones laborales y personales
- Con los proveedores, entablando relaciones mutuamente beneficiosas
- Con el medio ambiente: fomentando la movilidad sostenible, optimización del uso de recursos, reducción de residuos y la promoción del ahorro energético.
- Con la sociedad: fomentando la igualdad de oportunidades, y destacando de forma especial el respeto por los Derechos humanos y los compromisos adquiridos con el Pacto Mundial de Naciones Unidas del que somos firmantes.

La Dirección la empresa solicita el apoyo y compromiso necesario tanto al equipo humano que integra la organización como a todos los grupos de interés para el desarrollo de esta Política.

**UBICACIÓN Y LOCALIZACIÓN DE OPERACIONES** GRI 102-3 GRI 102-6 GRI 102-4

Actualmente, la empresa cuenta con dos centros de trabajo, ubicados en A Coruña, Vigo:

✓ Razón social: **FRIMARTE, S. L.**

- **Central de A Coruña**, en donde se encuentran las oficinas y taller centrales. Ubicados en una nave de su propiedad, con una superficie de 640 m<sup>2</sup>. de talleres y 200 m<sup>2</sup>. de oficina, situada en el Polígono Industrial Espíritu Santo (Cambre – La Coruña).

✓ Razón social: **FRIO MARITIMO TERRESTRE, S. A.**

- **Central de A Coruña**, en donde se encuentran las oficinas y taller centrales. Ubicados en una nave de su propiedad, con una superficie de 640 m<sup>2</sup>. de talleres y 200 m<sup>2</sup>. de oficina, situada en el Polígono Industrial Espíritu Santo (Cambre – La Coruña).
- **Delegación de Vigo**: se dispone de un local, propiedad de la empresa, situado en Avda. Beiramar, 183, con una superficie de 550 m<sup>2</sup>. de taller y 70 m<sup>2</sup>. de oficina.

Actualmente, FRIMARTE cuenta con aproximadamente 50 trabajadores, siendo el capital humano de las empresas uno de los grandes activos de las mismas.





## MISIÓN Y VALORES PROFESIONALES GRI 102-16 GRI 102-17

### Valores profesionales

**MISIÓN:** Dar soluciones a los clientes en el sector del frío con un servicio de calidad, económicamente eficiente y respetuoso con el medio ambiente.

**VISIÓN:** Ser una referencia de calidad y profesionalidad en el sector del frío. También deseamos ofrecer la excelencia en el servicio e incrementar la satisfacción de los clientes.

La Responsabilidad Corporativa en **GRUPO FRIMARTE** se encuentra presente en todo lo que hacemos y en nuestro día a día, siendo una parte esencial de la estrategia de compañía. Cumplimos la legislación vigente de España, así como las normas internacionales, como la Declaración Universal de los Derechos Humanos y los Derechos Laborales establecidos por la OIT (Organización Internacional del Trabajo).

Además, analizamos y llevamos a cabo acciones que nos permiten mejorar la seguridad y la calidad de vida dentro de la empresa, y cumplimos con nuestro compromiso con las comunidades en las que estamos presentes y con la sociedad en su conjunto.

### **CÓDIGO DE CONDUCTA**

El objetivo del código de conducta de **GRUPO FRIMARTE** es establecer los valores que deben guiar el comportamiento del personal de la organización, y se encuentra recogido dentro del Manual de Bienvenida como Normas de convivencia básicas:

LA EMPRESA CON LOS EMPLEADOS
Promover el trabajo en condiciones justas y dignas para los trabajadores.
Velar por la protección de la intimidad, honra, salud mental y libertad de las personas en el trabajo.
Promover un ambiente laboral positivo y armónico para todos.
Tratar sin discriminación (de sexo, raza, religión, preferencia sexual o nacionalidad) a los trabajadores/as de la empresa.
Respetar y promover las buenas relaciones entre todos, no fomentar envidias, rencillas ni críticas destructivas.

Proporcionar capacitaciones para el desarrollo personal y profesional, apoyando la promoción individual.
Facilitar al empleado suministros y herramientas necesarias para realizar la labor a desempeñar.
Brindar al empleado los medios y equipos de protección necesarios para proporcionar unas condiciones de trabajo seguras en todos los ámbitos, al objeto de prevenir accidentes de cualquier tipo.
Mantener informados a los empleados sobre actualizaciones de software.
Pagar oportunamente salario, las prestaciones sociales y auxilios según lo expuesto en la ley.
Utilizar los horarios establecidos y respetar el horario de descanso.
Usar con absoluta discreción los datos personales individuales protegidos sobre la LOPD autorizada por la Empresa.

LOS EMPLEADOS CON LA EMPRESA
Ser prudente en el lenguaje y en la manera de comportarse durante el ejercicio de las funciones.
Mantener una adecuada presentación personal y profesional durante la jornada laboral.
Respetar las unidades de vestuario aportadas por la Empresa así como por la presencia de las mismas y su representatividad.
Ser diligentes y puntuales al asistir a los compromisos relacionados con el cargo y en los horarios establecidos.
Estar vigilantes ante cualquier situación que pueda comprometer su seguridad o la de sus compañeros, evitando accidentes y tratando de mejorar la calidad de los servicios prestados a los clientes.
Planificar y realizar las actividades con responsabilidad y bajo los valores corporativos de la Empresa.
Respetar, reservar y guardar la información confidencial a los que tenga acceso.
Tener presente que se deben utilizar las oficinas, sistemas de información y elementos de trabajo únicamente para el desempeño de sus funciones.
No divulgar información privada de la empresa a entes externos o a empleados cuyo cargo no requiera del conocimiento de la misma.
Utilizar correctamente los usuarios y contraseñas y mantener confidencialidad de las mismas.
Responder oportunamente y debidamente las llamadas personales, telefónicas o mensajes electrónicos.
Ser dinámicos y participativos en las actividades realizadas por la Empresa ya derivadas de su función profesional como de acciones formativas o reuniones de trabajo que tuvieren lugar.
Desarrollar proactivamente su función, proponiendo aquellas acciones de mejora que considere oportunas bajo los cauces establecidos por la Empresa.

LOS EMPLEADOS CON LOS COMPAÑEROS DE TRABAJO
Escuchar y respetar las ideas y opiniones de los demás, permitiendo una interacción equitativa y justa para todos.
Propender por el cumplimiento de normas como medio para una convivencia productiva.
Respetar a los demás como individuos y valorar su conocimiento y potencial como miembros y compañeros de trabajo.

Brindar un trato gentil, respetuoso y amable con los compañeros de trabajo.
Respetar la intimidad y la privacidad, y no utilizar las claves de ingreso de otros compañeros al sistema de la empresa.
Evitar lanzar juicios y generar comentarios que pueden afectar el equipo de trabajo.
Ser solidarios ante situaciones que no tengan que ver con nuestras funciones específicas, pero que siendo capaces, brindemos para que el compañero supere la situación.
Respetar y valorar el tiempo de los demás, evitando interrumpir innecesariamente las labores de los compañeros de trabajo

El compromiso de **GRUPO FRIMARTE** con la Gestión de la Calidad, con la Gestión Ambiental y con la Sociedad en general se concreta públicamente con nuestra adhesión al Pacto Mundial de las Naciones Unidas en el año 2022.

**GOBIERNO** GRI 102-18 GRI 102-19 GRI 102-20 GRI 102-21 GRI 102-22 GRI 102-23 GRI 102-24 GRI 102-26 GRI 102-27 GRI 102-33 GRI 102-34

El Gerente de la compañía es el máximo responsable y sobre el que recae las decisiones y los objetivos estratégicos de la organización.

La responsabilidad en materia económica, social, ambiental y de buen gobierno del máximo órgano de dirección es solidaria y general para todos los aspectos. Como razones para el ejercicio de estas funciones están la experiencia adquirida en el sector de actividad y las relaciones profesionales con las partes interesadas.

La capacidad de la dirección se fomenta mediante la formación en capacidades y habilidades personales de acuerdo a las necesidades de la empresa para la adaptación a los nuevos escenarios de mercado.

La dirección, a través del diálogo con los grupos de interés, ha sido la responsable de elaborar y difundir las políticas, códigos, estrategias y objetivos de la organización, de esta forma el compromiso con los mismos es total y desde su origen. Anualmente la dirección realiza un seguimiento del desempeño de la organización en el ámbito social, económico y ambiental

durante el periodo, apoyándose para ello en los indicadores definidos, revisando las políticas y estrategias y estableciendo los cambios, además de revisar y aprobar la Memoria de Sostenibilidad, vinculándose de esta manera a su contenido.

Las personas que directa o indirectamente (proveedores/colaboradores) se relacionan con **GRUPO FRIMARTE** trabajan desarrollando todo su potencial profesional para alcanzar la satisfacción de sus Clientes.

El equipo humano está en continua formación y se gestiona en base al desarrollo de sus competencias para garantizar la asignación de los mejores profesionales a cada proyecto. **GRUPO FRIMARTE** cuenta con sistemas para detectar las necesidades de formación de sus profesionales, y en función de ellas, plantear planes de formación adaptados, medir la eficacia de los mismos, y evaluar de forma continuada el Desarrollo Profesional de todos los integrantes del equipo. Estas herramientas permiten afirmar que cuenta con los mejores profesionales, con formación e información actualizada en todo momento.

La gestión de las personas de **GRUPO FRIMARTE** potencia el desarrollo individual de todos sus profesionales, y favorece la promoción dentro de la empresa. Su estructura jerárquica, permite una comunicación fluida, que impulsa el desarrollo de las personas que trabajan en **GRUPO FRIMARTE** y el nivel de servicio al cliente.

#### PARTICIPACIÓN DE LOS GRUPOS DE INTERÉS GRI 102-40 GRI 102-41 GRI 102-42 GR 102-43 GRI 102-44

A la hora de elaborar esta memoria, y todas las que suscribe **GRUPO FRIMARTE** tanto en lo relativo a calidad como en lo referido contenido, se han tenido en cuenta las necesidades y expectativas de los grupos de interés, tanto externos como internos, incluyendo de la manera más inclusiva posible los aspectos más relevantes identificados.

Así, la estrategia de la organización trata siempre de cumplir las expectativas de los grupos de interés a partir de las diversas herramientas de comunicación establecidas con ellos, pues se considera que un intercambio de fluido de ideas es un elemento clave para la identificación de

nuevas oportunidades de mejora y de negocio.

Para la identificación de los grupos de interés se han tenido en cuenta las recomendaciones establecidas en el referencial "AA1000 Stakeholder Engagement Standard 2015".

- Dependencia - grupos o individuos que son directa o indirectamente dependientes de las actividades de la organización, los productos o servicios o de los que la organización depende para poder operar.
- Responsabilidad - grupos o individuos con los que la organización tiene, o en el futuro puede tener, responsabilidades legales, comerciales, operacionales o ético / morales.
- Tensión - grupos o personas que necesitan atención inmediata por parte de la organización con respecto a los servicios financieros, sociales o a cuestiones ambientales.
- Influencia - grupos e individuos que pueden tener impacto en la organización o ser un grupo de interés estratégico u operativo en la toma de decisiones.
- Diversas perspectivas - grupos e individuos cuyas opiniones diferentes pueden conducir a una nueva comprensión de la situación y la identificación de oportunidades para la acción que no puede ocurrir lo contrario.

Los principales grupos de interés identificados los hemos dividido en 3 grupos diferenciados, cada uno con unas necesidades y demandas diferentes en función de su propia naturaleza:

#### **1. GRUPOS DE INTERÉS "INTERNOS"**

Engloba a los siguientes grupos:

- Dirección
- Socios
- Delegados de PRL
- Empresas Asociadas
- Empleados

#### **2. GRUPOS DE INTERÉS EXTERNOS DIRECTAMENTE RELACIONADOS**

Engloba a los siguientes grupos:

- Clientes

- Cliente Final (barcos de nueva construcción)
- Suministradores Externos
- Administración general/Local
- Servicio de Prevención Ajeno
- Mutua
- Servicios de Emergencia

En este ámbito se cumplen también los parámetros establecidos en los principios básicos de nuestra política de responsabilidad social, con especial hincapié en el ámbito de la rendición de cuentas y la transparencia. Así, existen canales de comunicación fluidos y permanentes con los proveedores, y la interlocución directa con los órganos de dirección, y con los clientes, que tienen a su disposición mecanismos de comunicación interactiva a través de las redes sociales y teléfono de atención al cliente.

### 3. OTROS GRUPOS DE INTERÉS EXTERNOS

En esta categoría se engloba fundamentalmente a los siguientes grupos o colectivos:

- Competencia
- Aseguradoras
- Vecinos del polígono
- Entidades Financieras
- Asociaciones Sectoriales

Se debe señalar que, el diálogo los grupos de interés es permanente a través de correo electrónico, teléfono, reuniones periódicas, redes sociales, encuestas de satisfacción etc.

## MERCADOS SERVIDOS GRI 102-2 GRI 102-6

La actividad de **GRUPO FRIMARTE** se centra en la fontanería, instalaciones de sistemas de calefacción y aire acondicionado.

**TAMAÑO, ESTRUCTURA Y ORGANIZACIÓN** GRI 102-9 GRI 102-7 GRI 102-8**Cadena de suministros (proveedores)**

Para llevar a cabo nuestras actividades precisamos contratar personal externo para actividades auxiliares al servicio, por lo que los proveedores/colaboradores son parte importante de nuestro éxito. En consecuencia, **GRUPO FRIMARTE** trabaja siempre en el marco de las relaciones basadas en el respeto mutuo y la mutua complementariedad.

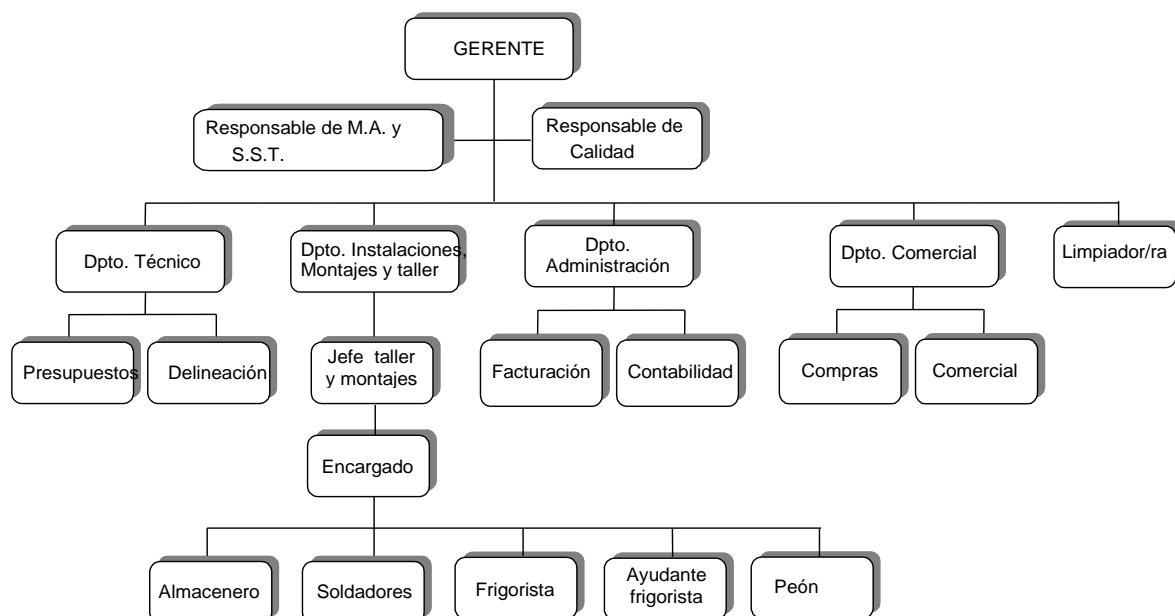
La cadena de suministro de **GRUPO FRIMARTE** está compuesta por los siguientes elementos:

- Suministro de consumibles de oficina e informáticos
- Suministro de materiales para los trabajos a realizar
- Proveedores de servicios de mantenimiento y reparación de equipos
- Proveedores de equipos de protección individual (EPI's)
- Proveedores de combustible
- Proveedores de servicios: agua, luz, telefonía, limpieza, etc.
- Gestores de residuos
- Subcontratas para los trabajos

Conscientes de la importancia de poder influir sobre el entorno en el que trabajamos, definimos exigencias ambientales para los proveedores/colaboradores con los que trabajamos.

**Tamaño de la organización**

Organizativamente la plantilla media es de aproximadamente 47 personas, organizadas según el siguiente organigrama:



A continuación se desglosa el nº de empleados por edad, sexo y región:

AÑO 2021			Nº EMPLEADOS	
EDAD	< 30		FRIMARTE	4
			FRÍO MARÍTIMO	1
	30-50		FRIMARTE	14
			FRÍO MARÍTIMO	18
	>50		FRIMARTE	6
			FRÍO MARÍTIMO	3
SEXO	HOMBRE		FRIMARTE	19
			FRÍO MARÍTIMO	20
	MUJER		FRIMARTE	4
			FRÍO MARÍTIMO	4
REGIÓN	ESPAÑA		47	
	FUERA DE ESPAÑA	UNIÓN EUROPEA	0	
		RESTO DEL MUNDO	0	
TOTAL GRUPO FRIMARTE			47	

Hasta la fecha **GRUPO FRIMARTE** no ha necesitado presentar, ni ha sido objeto, de ninguna reclamación formal por cuestiones relacionadas con su política de Responsabilidad Social.



**CAMBIOS SIGNIFICATIVOS EN EL FUNCIONAMIENTO** GRI 102-10

Durante el año 2021 no se producen cambios significativos en cuanto a la estructura del capital social ni, de manera significativa, en la estructura organizacional.

De esta forma los principales cambios que se llevan a cabo en este periodo se corresponden con los derivados del normal funcionamiento de la organización y de la orientación hacia la búsqueda la mejora continua.

**Cambios en el funcionamiento interno**

No se han producido cambios sustanciales en el funcionamiento interno de la organización. En el último año se han asentado y estrechado las relaciones con los proveedores/colaboradores externos con los que se trabaja habitualmente.

**Cambios con respecto a clientes**

Nuestra vocación es el Cliente, es por ello que continuamente trabajamos para mejorar la satisfacción de nuestros Clientes, ofreciendo un trato personalizado y ajustado a sus necesidades.

**INICIATIVAS EXTERNAS** GRI 102-12**Adhesión al pacto Mundial de Naciones Unidas**

**GRUPO FRIMARTE** se encuentra desde 2022 adherida al Pacto Mundial o Global Compact, iniciativa de compromiso ético promovida desde las Naciones Unidas destinada a que las empresas de todos los países acojan, como parte integral de su estrategia y de sus operaciones, 10 principios de conducta y acción en materia de Derechos Humanos, Trabajo, Medio Ambiente y Lucha contra la Corrupción.

Así, **GRUPO FRIMARTE** ha asumido el compromiso de implantar sus diez principios en las actividades diarias de la empresa, del mismo modo la presentación de informes de Progreso a la

organización del Pacto Mundial da cumplimiento del compromiso de informar a la sociedad sobre los avances logrados en la implantación de los Diez Principios.

#### Comunicación externa con los grupos de interés

**GRUPO FRIMARTE** cuenta con página web propia [www.frimarte.com](http://www.frimarte.com) como herramienta de comunicación con sus grupos de interés y la sociedad en general

### OBJETIVOS DEL DESARROLLO SOSTENIBLE

**GRUPO FRIMARTE** apoya de forma renovada los Objetivos de Desarrollo Sostenible (ODS) 2015-2030, aprobados en la Cumbre de Desarrollo Sostenible de Naciones Unidas de Septiembre de 2015.

La Agenda 2030 para el Desarrollo Sostenible recoge los ODS, que son un conjunto de 17 objetivos globales encaminados a erradicar la pobreza, luchar contra el cambio climático y asegurar la prosperidad de todos. Estos 17 objetivos tienen 169 metas asociadas que deben alcanzarse en un periodo de 15 años (2015-2030).

Así, a través de la presente memoria, se presentan los indicadores que permiten medir y reportar la contribución de **GRUPO FRIMARTE** a los ODS.

En la siguiente tabla se presentan los indicadores asociados a cada uno de los objetivos y las medidas implantadas por **GRUPO FRIMARTE** tanto directa como indirectamente, para dar respuesta a los objetivos planteados.

OBJETIVO	INDICADORES GRI STANDARDS	ACCIONES DESARROLLADAS	DIRECTAS
	103-2, 202-1, 203-2, 413-2	Crecimiento económico propio y estabilidad del empleo	X
	203-2, 305-1, 305-2, 305-3, 305-6, 305-7, 306-1, 306-2, 306-3, 306-4, 403-3, 403-6, 403-9, 403-10	Garantizamos entornos laborales seguros y saludables para nuestro personal.	X
	303-1, 303-2, 303-3, 304-1, 304-2, 304-3, 304-4, 306-1, 306-2, 306-3, 306-5	A través de la gestión responsable del agua utilizada (control a través del sistema de gestión ambiental tanto desde el punto de vista de optimización de su consumo como de la correcta gestión de aguas residuales generadas)	X
	102-8, 102-41, 103-2, 201-1, 202-1, 202-2, 203-2, 301-1, 301-2, 302-1, 302-2, 302-3, 302-4, 302-5, 303-3, 301-3, 401-1, 401-2, 401-3, 402-1, 403-1, 403-2, 403-3, 403-4, 404-1, 404-2, 404-3, 405-1, 405-2, 414-1, 414-2, 406-1, 407-1, 408-1, 409-1	Trato respetuoso y mutuamente beneficioso con nuestros proveedores/colaboradores externos.  Medidas de flexibilidad interna	X
	203-1	Salvaguarda del patrimonio natural a través de los servicios que desarrollamos	X
	201-2, 302-1, 302-2, 302-3, 302-4, 302-5, 305-1, 305-2, 305-3, 305-4, 305-5	Buenas prácticas ambientales internas apoyadas por la certificación de su sistema de gestión ambiental.  Acciones a través de los servicios que desarrollamos para clientes y la formación	X
	102-16, 102-17, 102-21, 102-22, 102-23, 102-24, 102-25, 102-29, 102-37, 103-2, 205-1, 205-2, 205-3, 206-1, 307-1, 406-1, 408-1, 410-1, 414-1, 414-2, 415-1, 416-2, 417-2, 417-3, 418-1, 419-1	Código Ético	X
	203-2	Comercio multilateral en normas y abierto	X

## RELACIÓN ENTRE INDICADORES Y PRINCIPIOS DEL PACTO MUNDIAL

LOS 10 PRINCIPIOS DEL PACTO MUNDIAL DE NACIONES UNIDAS	
PRINCIPIOS	INDICADORES GRI
<b>DERECHOS HUMANOS</b>	
1. Las empresas deben apoyar y respetar la protección de los derechos humanos, reconocidos internacionalmente, dentro de su ámbito de influencia	406, 407, 408, 409, 410, 411, 412
2. Las empresas deben asegurarse de no ser cómplice en la vulneración de los derechos humanos	412
<b>TRABAJO</b>	
3. Las empresas deben apoyar la libertad de afiliación y el reconocimiento efectivo del derecho a la negociación colectiva	402, 408
4. Las empresas deben apoyar la eliminación de toda forma de trabajo forzoso realizado bajo coacción	410
5. Las empresas deben apoyar la erradicación del trabajo infantil	409
6. Las empresas deben apoyar la abolición de las prácticas de discriminación en el empleo y la ocupación	401-2, 405, 407, 414
<b>MEDIO AMBIENTE</b>	
7. Las empresas deberán mantener un enfoque preventivo que favorezca el medio ambiente	101-11
8. Las empresas deben fomentar las iniciativas que promuevan una mayor responsabilidad ambiental	301-2, 302-3-4-5, 303-1, 304-3, 304-4, 305-5, 306-1-5
9. Las empresas deben favorecer el desarrollo y la difusión de tecnologías respetuosas con el medio ambiente	301, 302-4-5, 303-1, 305-5, 306-5
<b>CORRUPCIÓN</b>	
10. Las empresas deben luchar contra toda forma de corrupción, incluidas la extorsión y el soborno	205

## CAPÍTULO 3. ECONOMÍA

### LA ECONOMÍA DESDE UN PUNTO DE VISTA SOSTENIBLE

**GRUPO FRIMARTE** entiende la Sostenibilidad en el aspecto económico como el equilibrio necesario con los demás aspectos, Sociales y Ambientales, en las decisiones empresariales.

En consecuencia, en **GRUPO FRIMARTE** las decisiones y actuaciones comerciales llevadas a cabo son siempre acordes con los principios éticos de la empresa, de esta forma:

- **GRUPO FRIMARTE** actúa en interés del Cliente, no forzando nunca acciones comerciales que puedan representarle un perjuicio.
- **GRUPO FRIMARTE** no colabora con Proveedores que no acepten la política ambiental de la empresa y los criterios ambientales a respetar en los trabajos desarrollados, y esto lo refleja por escrito en un compromiso de aceptación.
- **GRUPO FRIMARTE** defiende la libre Competencia y no participa en acuerdos que puedan perjudicar a empresas del sector y/o a los Clientes.
- **GRUPO FRIMARTE** rechaza el trabajo infantil, el trabajo forzado, y la discriminación laboral de cualquier tipo.
- **GRUPO FRIMARTE** no participa en proyectos que considere con resultados negativos para la Sociedad, ni que incluyan actuaciones injustas para algún colectivo social.
- **GRUPO FRIMARTE** no lleva a cabo ningún servicio que pueda comprometer el Medio Ambiente ni implique técnicas de bioensayo o prácticas de maltrato a los animales.

En consecuencia, **GRUPO FRIMARTE** es fiel a sus principios, no traicionándolos por causas empresariales, por encima de los beneficios económicos que puedan representar los servicios realizados.

## DESEMPEÑO ECONÓMICO

### Valor económico generado por GRUPO FRIMARTE GRI 201-1

La información detallada de las cuentas de la sociedad se encuentra a disposición del público a través del Registro Mercantil.

### Consecuencias, riesgos y oportunidades GRI 201-2

Teniendo en cuenta las características de los servicios profesionales desarrollados por **GRUPO FRIMARTE** se identifican los siguientes riesgos y oportunidades representados a través de la evaluación DAFO presentada en esta memoria.

### Ayudas económicas del Gobierno GRI 201-4

Durante el año 2021, no se han recibido ayudas económicas del Gobierno.

### Salario relativo por sexo y media local GRI 202-1

El modelo de retribución **GRUPO FRIMARTE** responde a criterios de valía profesional por medio del cual todo el personal recibe un trato justo y equitativo, garantizándose en todo caso el cumplimiento la legislación laboral española y los acuerdos recogidos en el convenio colectivo.

Las retribuciones se perciben en función de lo que se establece en el convenio colectivo de aplicación, para cada una de las categorías profesionales, sin detectarse ningún tipo de discriminación en función de la edad, sexo u ocupación.

### Directivos de la comunidad local GRI 202-2

**GRUPO FRIMARTE** en la medida de lo posible contrata personal de las localidades en las que cuenta con centros de trabajo.

**GRUPO FRIMARTE** cuenta con la totalidad de los directivos pertenecientes a la comunidad autónoma de Galicia.

## PRESENCIA EN EL MERCADO Y CONSECUENCIAS ECONÓMICAS INDIRECTAS

### Impacto de la inversión en infraestructuras y servicios GRI 203-1

Durante el año 2021 no se han realizado inversiones significativas en infraestructuras.

### Impactos económicos indirectos GRI 203-2

La actividad de **GRUPO FRIMARTE** ejerce un impacto económico positivo tanto en su localidad como en su área de influencia, comunidad autónoma y a nivel nacional como internacional a través de los trabajos realizados y la contratación de proveedores en su área de influencia.

## PRÁCTICAS DE ADQUISICIÓN Y ANTICORRUPCIÓN

### Directivos de localidad en el lugar de operación GRI 204-1

**GRUPO FRIMARTE** prioriza la contratación de personal perteneciente a las comunidades locales donde se establece o alrededores.

### Riesgos relacionados con la corrupción GRI 205-1

No se ha identificado ningún riesgo ni se han producido incidentes relacionados con la corrupción.

### Políticas y procedimientos contra corrupción GRI 205-2 GRI 205-3

La adhesión al Pacto Mundial, es prueba de la lucha abierta y pública de **GRUPO FRIMARTE** contra la corrupción.

No se han registrado incidentes relacionados con la corrupción desde el inicio de las actividades.

Con el objetivo de colaborar a construir un mercado laboral basado en unos principios éticos y con el enfoque general de que "no todo vale" en **GRUPO FRIMARTE** contamos con una política pública y con un Código Ético que guiará todas las acciones y decisiones de la organización.

De esta forma, **GRUPO FRIMARTE** lucha activamente contra la corrupción en todas sus formas, y

en relación con todas las partes interesadas:

- Con respecto a **clientes**, **GRUPO FRIMARTE** trabaja para mantener la "independencia" total en todos los servicios realizados, de tal forma que se evitan posibles conflictos de interés.
- Con respecto a los **proveedores**, **GRUPO FRIMARTE** lucha contra el tráfico de información de las organizaciones del sector, y para ello apela a la "profesionalidad".
- Con respecto al **personal**, **GRUPO FRIMARTE** hace un esfuerzo continuado por evitar la corrupción, ya sea en las relaciones que estos mantienen con Clientes, o en las relaciones internas o con empresas de la competencia.

Con respecto a la sociedad en general y al Medio Ambiente, garantizamos que todas nuestras actuaciones se rigen por los principios de nuestro Código Ético, y hacemos público nuestro rechazo total y absoluto a la corrupción en cualquiera de sus formas.

#### Competencia Desleal GRI 206-1

No han existido acciones en contra de la libre competencia, ni de signo monopolístico, por el contrario, nuestra lucha es abierta y pública en contra de estas prácticas.



## CAPÍTULO 4. MEDIO AMBIENTE

Sostenibilidad, medio ambiente y enfoque de precaución GRI 102-11 GRI 103-1 GRI 103-2 GRI

103-3

**GRUPO FRIMARTE** se encuentra implicada directamente con el concepto del Desarrollo Sostenible.

La Dirección **GRUPO FRIMARTE** consciente de la importancia que para el desarrollo de sus actividades supone la correcta conservación de las condiciones medioambientales de su entorno, así como de la necesidad de ofertar a sus Clientes unos servicios que cumplan todas las garantías de calidad y respeto por el medio ambiente, contribuyendo a conseguir su plena satisfacción, se ha planteado la necesidad de considerar e incluir la mejora de la Gestión Ambiental como una herramienta más de gestión empresarial.

En consecuencia, **GRUPO FRIMARTE** ha establecido los siguientes compromisos de gestión ambiental:

- Prevención del impacto ambiental de las actividades.
- El uso racional y eficiente de los recursos naturales.
- La concienciación para el respeto al Medio Ambiente.

A pesar de que la naturaleza de las actividades no conlleva procesos altamente contaminantes, **GRUPO FRIMARTE** está comprometida con la gestión ambiental como ámbito fundamental de la responsabilidad que le compete y prueba de ello es la certificación de su sistema de gestión ambiental en base a la norma ISO 14001:2015.

En línea con nuestra política de minimización del impacto ambiental de manera continua se llevan a cabo las siguientes actuaciones:

- Buenas prácticas ambientales
- Segregación y recuperación de residuos- la empresa cuenta con puntos de recogida

de residuos para su posterior gestión.

## MATERIALES

### Material Utilizado por Peso o Volumen GRI 301-1

**GRUPO FRIMARTE** ha identificado las materias primas y auxiliares consumidas habitualmente que provocan un mayor impacto sobre el ambiente. Sobre estos materiales la empresa promueve políticas de minimización y de uso responsable.

**RESULTADO:** En la siguiente tabla se muestran los valores de los consumos más significativos

INDICADOR	CENTRO	2020	2021	% Variación
<b>ELECTRICIDAD</b> (kWh/Horas de trabajo)	FRIMARTE	13,85	14,45	4,3%
	FRIO MARÍTIMO	9,86	9,34	-5,2%
<b>AGUA</b> (m³/año)	FRIMARTE	114	139	21,9%
	FRIO MARÍTIMO	85	76	-10,6%
<b>PAPEL</b> (nº cajas/trabajador)	FRIMARTE	2,40	2,00	-16,7%
	FRIO MARÍTIMO	1,67	2,17	30,0%
<b>COMBUSTIBLE VEHÍCULOS</b> (L/km recorridos)	FRIMARTE	0,09	0,10	20,6%
	FRIO MARÍTIMO	0,06	0,08	21,4%
<b>GASES</b>	FRIMARTE	2191,5	2620	19,6%
	FRIO MARÍTIMO	4515	5131	13,6%

Se recogen aumentos en algunos consumos en 2021 con respecto a 2020 si bien, al año 2020 nuestros servicios se han visto afectados por la situación sanitaria.

El consumo de gases es fundamental para nuestra actividad, por lo que un aumento en los mismos, como el que se observa en el 2021, significa que nuestros servicios vuelven a subir, intentando alcanzar niveles previos a la pandemia.

De la misma manera, se observa un aumento en el consumo del combustible debido al aumento de desplazamientos realizados.

**Nuestro** planteamiento para el siguiente periodo es proseguir con el compromiso de reducción en el consumo de estas materias.

#### Materiales reciclados y recuperados GRI 301-2 GRI 301-3

Como se indicaba anteriormente uno de los principales materiales utilizados para la realización de las actividades llevadas a cabo por **GRUPO FRIMARTE** es el papel, siendo éste material reciclable.

#### Consumo energético dentro de la organización GRI 302-1

**GRUPO FRIMARTE** recibe la electricidad procedente de una compañía comercializadora.

La cantidad de energía eléctrica consumida durante el año 2021 por centro fue de:

CENTRO	Consumo 2021 (kWh/año)
FRIMARTE	27.884
FRIO MARÍTIMO	18.761,56

#### Consumo energético fuera de la organización GRI 302-2

**GRUPO FRIMARTE** no realiza consumo de energía fuera de las instalaciones

#### Intensidad energética GRI 302-3

**GRUPO FRIMARTE** recibe la electricidad procedente de una compañía comercializadora, no existe generación de energía de carácter interno.

La actividad de **GRUPO FRIMARTE** se mide en función del número de horas de trabajo.

Si relativizamos el consumo a las horas trabajadas por centro:

CENTRO	Consumo 2021 (kWh/horas trabajadas)
FRIMARTE	14,45
FRIO MARÍTIMO	9,34

**Reducción del consumo energético** GRI 302-4 GRI 302-5

Dadas las características de las actividades desarrolladas por **GRUPO FRIMARTE** el consumo de energía se basa en el consumo eléctrico de las instalaciones.

Entre las principales acciones que **GRUPO FRIMARTE** ha venido estableciendo para la minimización de los consumos a lo largo de los últimos años destacan las siguientes:

- Revisión periódica de los consumos estableciendo actuaciones
- Concienciación y Sensibilización de personal mediante información sobre las políticas y sensibilidades hacia el medio ambiente.
- Implantación de indicadores de seguimiento y control energético en sus instalaciones.
- Objetivos de reducción de consumo energético.

**Interacciones con el agua como recurso compartido** GRI 303-1

Toda el agua utilizada procede de la Red de Abastecimiento Municipal y una vez utilizada es dirigida a la red de saneamiento municipal.

Entre las principales acciones que **GRUPO FRIMARTE** ha venido estableciendo para la minimización de los consumos a lo largo de los últimos años destacan las siguientes:

- Revisión mensual de los consumos.
- Concienciación y Sensibilización de personal mediante información sobre las políticas y sensibilidades hacia el medio ambiente, concienciando sobre el consumo responsable del agua.

**Gestión de impactos de vertido** GRI 303-2

Una vez utilizadas las aguas son dirigidas a la red municipal de saneamiento, garantizándose el cumplimiento estricto de la Ordenanza de vertidos y del servicio municipal de saneamiento de los Ayuntamientos en los que tienen instalaciones.

### Captación de agua GRI 303-3

La captación del agua se realiza a partir de la red general de abastecimiento municipal, previa licencia administrativa. No han sido afectados negativamente por ningún concepto los puntos de captación. No se recicla ni reutiliza el agua.

### Vertido de agua GRI 303-4

Una vez utilizadas las aguas son dirigidas a la red municipal de saneamiento, la cantidad vertida se puede asimilar a los datos de consumo (según se presentan en el indicador 303-5).

Hasta la fecha no se tiene constancia de que se haya producido ningún incumplimiento en relación a los límites de vertido, ni se han recibido quejas o sanciones al respecto.

### Consumo de Agua GRI 303-5

De acuerdo con la información extraída de las facturas de agua emitidas por la empresa municipal encargada del abastecimiento, el consumo de agua en 2021 por centro fue de:

CENTRO	Consumo 2021 (m <sup>3</sup> )
FRIMARTE	139
FRIO MARÍTIMO	76

## BIODIVERSIDAD

### Impactos a hábitats protegidos y a la biodiversidad GRI 304-1 GRI 304-2 GRI 304-3 GRI 304-4

Las instalaciones de **GRUPO FRIMARTE** no se encuentran situadas en o cerca de espacios naturales protegidos, ni afectan a ningún hábitat con especies en peligro de extinción.

Por su actividad, **GRUPO FRIMARTE** no causa impactos significativos en la biodiversidad.

A pesar de lo cual, **GRUPO FRIMARTE** apuesta entre sus principios éticos por la protección del medio ambiente en el que desarrolla su actividad.

## EMISIONES

**GRUPO FRIMARTE** calcula por primera vez la Huella de carbono de la organización correspondiente al año 2021. Estos cálculos de emisiones de gases de efecto invernadero (GEI), están realizados conforme la norma UNE-EN ISO 14064-1:2019 y se encuentran verificados por Bureau Veritas.

Los GEI considerados en la huella de carbono de **GRUPO FRIMARTE** son aquellos que, de entre los contemplados en el Protocolo de Kyoto, son generados por la actividad que **GRUPO FRIMARTE** desarrolla. Estos son: dióxido de carbono (CO<sub>2</sub>), metano (CH<sub>4</sub>), óxido nitroso (N<sub>2</sub>O) y, además, los hidrofluorocarbonos (HFC) asociados a las fugas de gases refrigerantes. El trifluoruro de nitrógeno (NF<sub>3</sub>), el hexafluoruro de azufre (SF<sub>6</sub>) y los perfluorocarbonos (PFC) han entrado en el alcance del estudio; sin embargo, no se han incluido en las tablas de flujos de emisión del reporte al no haberse consumido ninguna cantidad en la actividad de **GRUPO FRIMARTE** durante el 2021.

### Emisiones directas de GEI (Alcance 1) GRI 305-1

Las emisiones a la atmósfera asociadas con la actividad de **GRUPO FRIMARTE** son aquellas derivadas de la combustión móvil, la combustión fija y a fugas de gases refrigerantes.

- *Combustión móvil*: asociada al consumo de combustible para los desplazamientos.
- *Combustión fija*: asociada al consumo de combustible de la caldera de las instalaciones de FRIMARTE en Cambre.
- *Emisiones fugitivas*: derivadas de fugas de gases refrigerantes en sistemas de climatización.

Los resultados obtenidos del cálculo de emisiones directas en 2021 para **GRUPO FRIMARTE** se recogen en la siguiente tabla:

TIPO EMISIÓN	DATO 2021	FACTOR DE EMISIÓN	Tn CO <sub>2</sub> e
Emisiones asociadas a la combustión móvil, generadas por el uso de vehículos controlados por la empresa.	31.447,82 litros	2,506 kg CO <sub>2</sub> /litros	78,8
Emisiones asociadas a la combustión fija, generadas por el uso de maquinaria controlada por la empresa (Depósito fijo)	1.842 litros	2,726 kg CO <sub>2</sub> /litros	5,021
Emisiones fugitivas, asociadas a los equipos de refrigeración presentes en las instalaciones de la organización.	--	--	--
<b>TOTAL</b>			<b>83,83</b>

En cuanto a las emisiones fugitivas, en 2021 no hubo ninguna fuga de gas refrigerante en las instalaciones de **GRUPO FRIMARTE**.

#### Emisiones indirectas de GEI al generar energía (Alcance 2) GRI 305-2

**GRUPO FRIMARTE** para llevar a cabo sus actividades, emplea electricidad, que recibe en baja tensión de la empresa distribuidora Iberdrola Clientes.

Las emisiones indirectas de GEI emitidas en 2021 a consecuencia del consumo eléctrico derivado de sus actividades se recogen en la siguiente tabla:

TIPO EMISIÓN	DATO 2021	FACTOR DE EMISIÓN	Tn CO <sub>2</sub> e
Consumo de electricidad	46.904,67 kWh	0,232 kg CO <sub>2</sub> /kWh	10,88
<b>TOTAL</b>			<b>10,88</b>

#### Otras emisiones indirectas de GEI (Alcance 3) GRI 305-2

El alcance 3 abarca todas aquellas emisiones indirectas sobre las que la empresa no tiene en un control y que provienen de la cadena de valor de esta, excluyendo las relacionadas con la producción de energía.

A continuación se describen las principales fuentes de emisiones indirectas (alcance 3) consideradas en el presente estudio, según la clasificación propuesta por la norma:

- Emisiones de GEI asociadas al transporte.

- Emisiones indirectas de GEI por productos utilizados por la organización.
- Emisiones indirectas de GEI asociadas por el uso de productos de la organización.
- Emisiones indirectas de GEI por otras fuentes.

Dentro del alcance 3, se excluyen las emisiones indirectas asociadas con el uso de los productos de la organización. Esto es debido a que se desconoce el destino del producto durante sus fases de vida una vez es entregado a cliente.

Teniendo en cuenta estos criterios, **GRUPO FRIMARTE** calculó las emisiones asociadas al alcance 3 y son las que se recogen a continuación:

TIPO EMISIÓN	DATO 2021	FACTOR DE EMISIÓN	Tn CO <sub>2</sub> e
Consumo de Chiller	3 uds	63572,12 kg CO <sub>2</sub> /ud	190,716
Consumo de compresores	145 uds 36.250kg	813,830015053224 kg CO <sub>2</sub> /ud	118,005
Consumo de evaporadores	261 uds 91.350kg	970,042587121229 kg CO <sub>2</sub> /ud	253,181
Consumo de generador de hielo	70ud 35.000kg	24954,9281942567 kg CO <sub>2</sub> /ud	1746,84
Consumo de motores	68 uds 23.800kg	1582,36073322619 kg CO <sub>2</sub> /ud	107,669
Consumo de separador aspiración	3 uds 7.500kg	24954,9281942567 kg CO <sub>2</sub> /ud	74,8648
Consumo de agua	215 m <sup>3</sup>	0,000104 kg CO <sub>2</sub> /litros	0,02236
Residuos aceites minerales	1.500 kg	21,28 kg CO <sub>2</sub> /Tn	0,03192
Residuos de papel	2.160 kg	21,28 kg CO <sub>2</sub> /Tn	0,0459648
Residuos de Restos de Madera	425 kg	21,28 kg CO <sub>2</sub> /Tn	0,009044
Residuos de hierro y acero	2.891 kg	21,28 kg CO <sub>2</sub> /Tn	0,0615205
Generación de Vertido	215 m <sup>3</sup>	0,54912128154893 kg CO <sub>2</sub> /litros	0,118061
Transporte proveedores y residuos	236.120,59 km	0,50315 kg CO <sub>2</sub> /km	118,80
Emisiones fuentes móviles Transporte Aéreo	3,55 Tn CO <sub>2</sub>	--	3,55
Transporte de empleados a las instalaciones	297.583,2 km	0,17082414 kg CO <sub>2</sub> /km	50,83
<b>TOTAL</b>			<b>2.664,75</b>



### Intensidad de las emisiones GRI 305-4

La intensidad de las emisiones de efecto invernadero se presenta en la siguiente tabla:

Emisiones de GEI	Tn CO2 (2021)
TOTAL (Alcance 1+2+3)	2.759,465
Emisiones (tn CO <sub>2</sub> /facturación)	0,0004058

### Reducción de las emisiones de GEI GRI 305-5

El calcular la huella de carbono de la organización nos ha permitido identificar las fuentes de emisiones de GEI y tener un mejor conocimiento, definir mejor nuestros objetivos y políticas de reducción de emisiones de manera que éstas sean más efectivas y mejor dirigidas.

La dirección de la empresa está implicada con la preservación ambiental y siempre para la compra de nuevos vehículos se tiene en cuenta la eficacia y eficiencia desde el punto de vista ambiental.

También se realiza el mantenimiento periódico de las instalaciones, lo que conlleva a que:

- La caldera realice una combustión correcta y que las emisiones se mantengan dentro de los parámetros legales.
- El sistema de climatización no presente fugas de gases refrigerantes.

### Otras emisiones atmosféricas GRI 305-6 GRI 305-7

Las actividades de **GRUPO FRIMARTE** no emiten directamente otras sustancias destructoras de la capa de ozono ni otras sustancias significativas, salvo las citadas anteriormente.

## EFLUENTES Y RESIDUOS

### Vertido total de aguas según calidad y destino GRI 306-1

Una vez utilizadas (fundamentalmente en labores de limpieza y aseos) las aguas son dirigidas a la red municipal de saneamiento, la cantidad vertida se puede asimilar a los datos de consumo (según

se presentan en el indicador 303-5).

### Peso de los residuos según tipo y tratamiento GRI 306-2

Por la naturaleza de la actividad, y atendiendo a lo dispuesto en la Ley 22/2011, de residuos y suelos contaminados, los residuos generados por **GRUPO FRIMARTE** tienen categoría de Residuos Peligrosos y no Peligrosos.

### RESULTADO:

Los residuos generados más significativos para la actividad en 2021 son:

	RESIDUO	FRIMARTE (kg)	FRÍO MARÍTIMO (kg)
RESIDUO PELIGROSO	ACEITES MINERALES NO CLORADOS DE MOTOR	800	700
	OTROS DISOLVENTES Y MEZCLAS DE DISOLVENTES	60	100
	DISOLVENTE NO HALÓGENO CONTAMINADO (MECÁNICA)	40	127
	ENVASES VACÍOS CONTAMINADOS	5	--
	ENVASES AEROSOL VACIOS CONTAMINADOS	30	76
	ABSORBENTES CONTAMINADOS	--	52
RESIDUOS NO PELIGROSOS	PAPEL	1500	660
	CARTÓN	8	--
	MADERA	425	--
	PLÁSTICOS	3	--
	METALES	20	--
	HIERRO Y ACERO	--	2891
	TÓNER	--	4,5
	BASURA	18	--
TOTAL 2021 (kg)		2909	4610

Todos los residuos son depositados en contenedores normalizados según lo dispuesto en la normativa de aplicación. Las cantidades generadas de estos residuos son controladas por la empresa, y se realiza una vigilancia periódica de la correcta segregación de los mismos.

#### Derrames significativos GRI 306-3

No se han producido derrames significativos.

Desde el inicio de las actividades no se han producido derrames en las instalaciones de **GRUPO FRIMARTE**. Sin embargo, y en base al principio de prevención de la contaminación, se encuentran definidas las pautas de actuación a seguir por el personal de **GRUPO FRIMARTE** en el caso de que se produjera un derrame accidental de forma que se minimizara la incidencia ambiental del mismo.

#### Transporte de residuos peligrosos GRI 306-4

Dadas las características de las actividades desarrolladas por **GRUPO FRIMARTE** el presente indicador no es de aplicación.

La empresa no realiza transporte, importación, exportación o tratamiento de residuos peligrosos.

#### Aguas afectadas por vertidos y/o escorrentías GRI 306-5

No se han producido vertidos de agua en espacios ricos en biodiversidad ni se han afectado cauces públicos.

#### Valor monetario pagado en multas GRI 307-1

Hasta la fecha **GRUPO FRIMARTE** cumple con todos los requisitos legales que le son de aplicación y no ha sido sometida a ningún tipo de sanción ambiental.

#### Proveedores evaluados ambientalmente GRI 308-1

Los proveedores con incidencia ambiental con los que trabaja **GRUPO FRIMARTE** son examinados en función de criterios ambientales. Para ello, al inicio de la relación comercial se solicita al proveedor un compromiso de cumplimiento de las disposiciones en materia ambiental adoptadas por **GRUPO FRIMARTE**.

#### Impactos ambientales en la cadena de suministro GRI 308-2

Se ha realizado una evaluación de aspectos ambientales como consecuencia de los requisitos del

sistema de gestión ambiental ISO 14001.

En la evaluación realizada en el año 2021 han resultado los siguientes datos.

- Aspectos ambientales directos significativos por centro:

FRIMARTE
Generación de residuos peligrosos: aerosoles vacíos
Generación de residuos peligrosos: disolventes no halogenados
Generación de residuos peligrosos: absorbentes
Consumo de energía eléctrica
Consumo de combustible
Consumo de freones
Consumo de gases (oxígeno, nitrógeno, NH3, acetileno, etc.)
Generación de humos de soldadura

FRIO MARÍTIMO TERRESTRE
Generación de residuos peligrosos: residuos que contienen hidrocarburos
Generación de residuos peligrosos: disolventes no halogenados
Generación de residuos peligrosos: absorbentes
Consumo de energía eléctrica
Consumo de combustible
Consumo de freones
Consumo de gases (oxígeno, nitrógeno, NH3, acetileno, etc.)
Generación de humos de soldadura

- Aspectos ambientales indirectos significativos, común en ambos centros:

Generación de residuos derivada de la reparación de vehículos
Generación de residuos derivada del fin de vida útil del producto

## CAPÍTULO 5. DESEMPEÑO SOCIAL

### Información sobre el enfoque de desempeño social GRI 103-1 GRI 103-2 GRI 102-14 GRI 103-3

Desde que **GRUPO FRIMARTE** forma parte del Pacto Mundial, compartimos sus valores y los integramos en nuestra visión de empresa. Estos principios se definen hacia las personas y las organizaciones, hacia la sociedad en general.

Con respecto al personal interno de la organización, **GRUPO FRIMARTE** trabaja para garantizar el aprovechamiento de todo el talento y favorecer el desarrollo profesional, asegurando también una eficaz gestión del conocimiento que permita el crecimiento de la empresa y de todos los que de alguna forma se relacionan con ella.

En relación a los proveedores/colaboradores externos, en **GRUPO FRIMARTE** intenta garantizar la seguridad de todos aquellos que desarrollan trabajos en nuestras instalaciones, mediante nuestro sistema de prevención de riesgos.

En relación a la Sociedad, **GRUPO FRIMARTE** entiende la responsabilidad social como compromiso con el desarrollo de actividades que contribuyan a la aportación positiva a la sociedad y que, a la vez, minimicen el impacto negativo sobre las personas y el medio, mediante la difusión del conocimiento y la generación de conciencia social.

En definitiva, **GRUPO FRIMARTE** trabaja para desarrollar un servicio de excelente Calidad y respetuoso con el Medio Ambiente, basado en los principios de profesionalidad, honestidad, respeto y confianza mutua.

Para ello **GRUPO FRIMARTE** ha implantado las herramientas necesarias para controlar la totalidad de los procesos, contando con profesionales cualificados, metodologías de trabajo adecuadas y la utilización de tecnologías innovadoras.

Gracias a todas las medidas expuestas, y teniendo en consideración la existencia de una legislación por la que se regulan estas situaciones, su obligado cumplimiento garantiza la reducida posibilidad de que se produzcan casos. No obstante, se trabaja para apoyar y respetar los derechos sociales

en lo que respecta a Trabajadoras y Trabajadores, y también a Clientes y Proveedores.

Así, hasta la fecha **GRUPO FRIMARTE** no ha necesitado presentar, ni ha sido objeto, de ninguna reclamación formal.

## EMPLEO

### Número y Tasa de contrataciones GRI 401-1

La política de la organización en cuanto a la contratación se basa el mantenimiento de la postura de no discriminación en los procesos de selección, contratación, formación y retribución.

AÑO 2021			Nº CONTRATACIONES	
EDAD	< 30		FRIMARTE	2
			FRÍO MARÍTIMO	0
	30-50		FRIMARTE	0
			FRÍO MARÍTIMO	0
	>50		FRIMARTE	2
			FRÍO MARÍTIMO	1
SEXO	HOMBRE		FRIMARTE	4
			FRÍO MARÍTIMO	1
	MUJER		FRIMARTE	0
			FRÍO MARÍTIMO	0
REGIÓN	ESPAÑA		4	
	FUERA DE ESPAÑA	UNIÓN EUROPEA	0	
		RESTO DEL MUNDO	0	
TOTAL CONTRATACIONES 2021 GRUPO FRIMARTE			4	

### Prestaciones flexibles a empleados GRI 401-2 GRI 401-3

El personal de la empresa no dispone de prestaciones flexibles.

## RELACIÓN PERSONAL DIRECCIÓN Y SALUD Y SEGURIDAD EN EL TRABAJO

### Sistema de gestión de seguridad y salud laboral GRI 403-1

**GRUPO FRIMARTE** tiene implantado un Sistema de Gestión de la seguridad y salud basado en la norma ISO 45001:2018 y se rige por el estricto cumplimiento de la legislación española en la materia.

### Peligros, riesgos e incidentes. Sistemas de prevención. GRI 403-2 GRI 403-7

El Servicio de Prevención Ajeno (SPA) realiza y revisa siempre que se produzcan cambios en las circunstancias, la evaluación de riesgos asociados a cada puesto de trabajo requerida por la legislación vigente comunicando los resultados a **GRUPO FRIMARTE**

Para minimizar los riesgos que puedan presentar las actividades que lleva a cabo **GRUPO FRIMARTE**, anualmente, en base a las conclusiones de la evaluación de riesgos y en colaboración con el SPA, se realiza la planificación de la actividad preventiva, donde se establecen medidas y pautas de actuación para aquellas cuestiones que se consideren relevantes desde el punto de vista del riesgo asociado.

Los datos de siniestralidad de **GRUPO FRIMARTE** en el año 2021:

	FRIMARTE	FRIO MARÍTIMO
Accidentes <i>In Itinere</i>	0	0
Accidentes en jornada laboral	3	5
Accidentes con baja	1	4
Accidentes sin baja	2	2

El 100% de los trabajadores accidentados pertenecen al sexo masculino.

**GRUPO FRIMARTE** garantiza el estricto cumplimiento de la legislación vigente en esta materia.

### Salud laboral GRI 403-3 GRI 403-6

**GRUPO FRIMARTE** está sometida al cumplimiento de la legislación en vigor en materia de

## Seguridad y Salud laboral.

Para garantizar la salud del personal, se pone a disposición del personal la realización de reconocimiento médico periódicamente, garantizándose la absoluta confidencialidad de los resultados a través del envío de la información completa solamente al trabajador o trabajadora y comunicando a **GRUPO FRIMARTE** únicamente la aptitud del mismo para el puesto desempeñado.

En el caso del personal correspondiente a empresas externas se realiza coordinación de actividades empresariales siguiendo las pautas establecidas por la legislación española vigente.

### Participación del personal, consultas y comunicación GRI 403-4

**GRUPO FRIMARTE** se garantiza la participación del personal en relación a la seguridad y salud en el trabajo, según la legislación vigente.

Además, existen mecanismos de comunicación de quejas, ideas o peticiones en relación a la seguridad y salud a través de reuniones periódicas con el personal. La empresa garantiza la comunicación, participación y consulta del personal según se establece en la legislación en vigor.

### Capacitación de personal sobre salud y seguridad laboral GRI 403-5

La continua capacitación de nuestros empleados es un aspecto clave para **GRUPO FRIMARTE**, de manera que se realiza un esfuerzo importante en mejorarla.

La formación que reciben las personas trabajadoras comienza desde el momento de su contratación, asegurándose de que el personal de nueva incorporación recibe información sobre los Riesgos asociados a su puesto de trabajo.

En continuo se detectan las necesidades de formación del personal para el eficaz desarrollo de sus funciones, el cumplimiento de los requisitos, sobre la base de garantizar en todo momento la Seguridad y Salud del personal, y se diseñan planes de formación anuales en base a las necesidades de formación detectadas. Asimismo, se proporciona formación no planificada a las personas trabajadoras siempre que se considere necesario.



La formación en seguridad y salud durante el año 2021 de **GRUPO FRIMARTE** fue la siguiente:

CENTRO	CURSO DE PRL EN 2021	HORAS DE DURACIÓN	Nº TRABAJADORES POR SEXO	
			HOMBRES	MUJERES
<b>FRIMARTE</b>	Curso eslingador-embragador	20	1	0
<b>FRIO MARITIMO</b>	Adecuación al Convenio	8	17	0
	C2 Actividades CNAE 30.1 y 33.15 Trabajos en construcción, reparación y mantenimiento naval en astilleros	8	5	0
	Curso: operadores de Puente Grúa	8	8	0
	Curso: Manejo carretilla elevadora	8	8	0
<b>TOTAL</b>			<b>39</b>	<b>0</b>

#### Personas trabajadoras cubiertas por sistema GRI 403-8

En cumplimiento de la legislación en vigor, el 100% del personal de la empresa están cubiertos por el sistema de seguridad y salud de la empresa desarrollada en colaboración con el Servicio de Prevención Ajeno.

En el caso del personal correspondiente a empresas externas se realiza coordinación de actividades empresariales siguiendo las pautas establecidas por la legislación española vigente.

#### Lesiones y enfermedades profesionales GRI 403-9 GRI 403-10

En **GRUPO FRIMARTE** se garantiza el cumplimiento de la legislación en materia de seguridad y salud laboral. A través de la revisión periódica de la evaluación de riesgos laborales se realiza la identificación de los posibles riesgos a los que puede estar sometido cada una de las personas que forman parte de la organización y se planifican acciones preventivas necesarias para minimizarlos.

En todo caso los accidentes laborales que se produjeron fueron categorizados como leves y la siniestralidad se sitúa por debajo de la media del sector.

Durante el año 2021 no se produjeron bajas laborales en relación a enfermedades profesionales.

## CAPACITACIÓN Y EDUCACIÓN

### Horas de Formación por Empleado GRI 404-1

La continua capacitación de nuestros empleados es un aspecto clave para **GRUPO FRIMARTE**, de manera que se realiza un esfuerzo importante en mejorarla.

	AÑO 2021	TOTAL HORAS
Nº DE CURSOS DE FORMACIÓN REALIZADOS	17	800

Analizando la asistencia a dichas formaciones por sexo, los resultados son los siguientes:

	Nº FORMACIONES	HORAS
<b>HOMBRES</b>	17	720
<b>MUJERES</b>	5	80

### Programas de formación continua GRI 404-2

La formación que reciben las personas trabajadoras comienza desde el momento de su contratación, asegurándose de que el personal de nueva incorporación tiene los conocimientos necesarios para empezar a desarrollar su actividad, así como los requisitos y pautas de actuación definidos, promoviendo la concienciación por el trabajo bien hecho, y la sensibilización medioambiental.

En continuo se detectan las necesidades de formación del personal para el eficaz desarrollo de sus funciones, el cumplimiento de los requisitos, y las pautas de actuación medioambiental y se diseñan planes de formación anuales en base a las necesidades de formación detectadas.

**Evaluación del desarrollo** GRI 404-3

De todas las acciones formativas llevadas a cabo se realiza una evaluación de su eficacia. En este caso, todas las formaciones impartidas en el año 2021 han sido valoradas como aptas.

**DIVERSIDAD E IGUALDAD DE OPORTUNIDADES****Composición y diversidad de oportunidades** GRI 405-1

**GRUPO FRIMARTE** promueve un ambiente de trabajo en el que no tiene cabida la discriminación de ningún tipo, ya sea por motivo de sexo, edad, situación civil y familiar.

En todos los casos se respeta la legalidad de las contrataciones, no habiendo ninguna persona trabajadora sin contrato o contratado de modo irregular.

**Igualdad en el salario** GRI 405-2

**GRUPO FRIMARTE** promueve una atmósfera de trabajo en la que no tiene cabida la discriminación, ya sea por motivo de sexo, religión, edad, situación civil o familiar.

Por ello, existe una absoluta paridad entre los salarios percibidos por el personal, por lo que no existe distinción alguna atribuible a razones de sexo.

Actualmente no hay una política activa para favorecer el equilibrio entre hombres y mujeres en la plantilla, pero en todo caso los procesos de selección y promoción, se basan sólo en criterios profesionales y de capacidad, no en criterios de sexo, de tal forma que se garantiza la ausencia de discriminación tanto positiva como negativa.

**NO DISCRIMINACIÓN****Casos de discriminación** GRI 406-1

Desde el inicio de las actividades **GRUPO FRIMARTE** no ha detectado prácticas abusivas hacia este indicador. No obstante, dado que el principio de no discriminación es uno de los pilares básicos

sobre los que se asientan nuestras relaciones con los grupos de interés, se han adoptado medidas preventivas para asegurar la igualdad de oportunidades hacia este aspecto.

- Posible discriminación de Clientes, en función de la facturación o prestigio que puedan representar para la empresa. En este sentido, en **GRUPO FRIMARTE** no existe una política de rechazo de potenciales Clientes en base a ningún criterio definido, sino que el acceso a los servicios desarrollados por nuestra empresa es libre para cualquier organización.
- Posible discriminación a Proveedores, en función de prejuicios por el tipo de organización, nacionalidad u otros motivos. No existe ninguna política restrictiva para que una organización pueda ser Proveedor de **GRUPO FRIMARTE**, más allá del respeto de las especificaciones establecidas en los convenios de colaboración.
- Posible discriminación social en general, en función de los motivos anteriormente expuestos. **GRUPO FRIMARTE** participa activamente en la lucha con la discriminación laboral y social, con todas las acciones citadas.

## LIBERTADES Y DERECHOS

### Asociación y negociación colectiva GRI 407-1

**GRUPO FRIMARTE** garantiza el estricto cumplimiento de la legislación vigente en materia de asociación y negociación colectiva.

Todas las actividades de la organización se realizan de acuerdo a la libertad de asociación en materia sindical por parte del personal en la organización, garantizado mediante el cumplimiento estricto de la legislación española y europea y amparada por el convenio colectivo en vigor.

### Explotación infantil en proveedores GRI 408-1

**GRUPO FRIMARTE** se rige en todo momento por la legislación española para sus relaciones laborales, por lo que no se detectan factores de riesgo en relación con el trabajo infantil.

Los servicios desarrollados por **GRUPO FRIMARTE** se hacen siempre marcados por el respeto a las ideologías de esta empresa en lo que respecta a defensa del Medio Ambiente, rechazo al maltrato animal, respeto de los derechos humanos, rechazo del trabajo infantil y otros.

#### Trabajos forzados en proveedores GRI 409-1

Dado que **GRUPO FRIMARTE** se rige en todo momento por la Legislación española no se dan situaciones de trabajo forzoso o realizado bajo coacción.

#### Prácticas de DDHH en personal de seguridad GRI 410-1

Este indicador no aplica a nuestra empresa y actividad al no disponer de personal de seguridad.

#### Derechos de pueblos indígenas GRI 411-1

Este indicador no aplica a nuestra empresa y actividad por no estar este colectivo presente en nuestro ámbito geográfico de actuación.

### EVALUACIÓN DE DERECHOS HUMANOS

#### Centros evaluados en materia de DDHH GRI 412-1

Dado que **GRUPO FRIMARTE** es una empresa española, los riesgos relacionados con Derechos Humanos son muy bajos, y están garantizados por el cumplimiento estricto de la legislación vigente. No obstante, se trabaja para apoyar y respetar los derechos humanos en lo que respecta a la Plantilla, Clientes y Proveedores.

#### Formación en materia de DDHH GRI 412-2

En 2021 no se ha impartido formación relacionada con este indicador, al no considerarse que pueda existir un riesgo real relacionado con el mismo.

En este ámbito la formación que se imparte está relacionada con la Prevención de riesgos laborales

y formación relacionada con el trabajo desempeñado.

#### Contratos con cláusula de DDHH GRI 412-3

La buena gestión del gobierno de una institución está, en gran medida, ligada a las reglas que guían las relaciones entre la dirección y sus grupos de interés. Es, por tanto, de máxima importancia contar con pautas que ayuden a establecer estas relaciones y que generen confianza.

Los principios más relevantes desde la perspectiva de RSE, que guían el comportamiento de **GRUPO FRIMARTE** respecto a sus grupos de interés, se plasman en las siguientes medidas.

- Política: **GRUPO FRIMARTE** tiene implantada una Política en la que se marcan los pilares sobre los que se asientan las pautas de actuación de la empresa en lo que respecta a Calidad, Medio Ambiente y Seguridad y Salud laboral, Responsabilidad Social y desarrollo general de los servicios.
- Los servicios de **GRUPO FRIMARTE** se desarrollan siempre dentro de un Código ético que rige las relaciones con Clientes, Proveedores, Colaboradores, Competencia, Medio Ambiente y la Sociedad en general. Porque pensamos que en los negocios “No todo vale”, y estamos convencidos que, con comportamientos éticos, se pueden alcanzar grandes logros que mejoren la economía y la Sociedad.
- Aplicación de los Principios del Pacto Mundial de las Naciones Unidas: **GRUPO FRIMARTE** se encuentra adherida al Pacto Mundial de las Naciones Unidas, la mayor iniciativa destinada a promover la responsabilidad empresarial. El pacto promueve el compromiso social de las empresas a través de diez principios basados en los derechos humanos, laborales, medioambientales y de lucha contra la corrupción. Las entidades que se suman de forma voluntaria a esta iniciativa se comprometen a incorporar estos principios en su estrategia empresarial.

**GRUPO FRIMARTE** elaborará anualmente un informe de progreso donde se informa de los avances logrados en la implantación de los diez principios de Pacto Mundial.

- Protección de datos: **GRUPO FRIMARTE** tiene elaborados los documentos y

procedimientos necesarios para cumplir las exigencias legales en materia de tratamiento de datos de carácter personal.

## COMUNIDADES LOCALES Y EVALUACIÓN SOCIAL DE PROVEEDORES

### Participación en la Comunidad Local GRI 413-1 GRI 413-2

En función de las actividades desarrolladas y el ámbito geográfico de actuación de **GRUPO FRIMARTE**, no se han identificado hasta la fecha efectos negativos sobre las comunidades locales, en todo caso el aporte a la sociedad es en positivo.

### Evaluación social de proveedores GRI 414-1 GRI 414-2

Todos los Proveedores de **GRUPO FRIMARTE** operan en España y en países desarrollados, no detectando riesgo importante de vulnerabilidad de derechos sociales.

## POLÍTICA PÚBLICA Y SALUD Y SEGURIDAD DE CLIENTES

### Contribuciones a partidos y/o representantes políticos GRI 415-1

La posición de **GRUPO FRIMARTE** es de neutralidad absoluta hacia posicionamiento político de todo signo, tanto de la empresa como de la Dirección en su actividad profesional, no existiendo participaciones políticas públicas ni actividades relacionadas con este aspecto.

En consecuencia, **GRUPO FRIMARTE** no ha realizado aportaciones para financiar a los partidos políticos.

### Productos y servicios con impacto evaluados GRI 416-1

Por la naturaleza de su actividad, las cuestiones sobre salud y seguridad de los clientes se refieren a lo relacionado con su seguridad en las instalaciones de **GRUPO FRIMARTE**.

**Incidentes en salud y seguridad de productos** GRI 416-2

Desde el inicio de las actividades no se han producido incidentes por incumplimiento de regulación legal o códigos voluntarios hacia la salud y la seguridad.

**COMERCIALIZACIÓN Y ETIQUETADO****Información y etiquetado de productos y servicios** GRI 417-1

Por la naturaleza de su actividad, no es de aplicación este requisito.

**Incumplimientos en etiquetados** GRI 417-2

Por la naturaleza de su actividad, no es de aplicación este requisito.

**Incumplimientos en comunicación de publicidad** GRI 417-3

Desde el inicio de las actividades no se han producido incidentes por incumplimiento de regulaciones relativas a comunicaciones de marketing o informaciones sobre el servicio.

**Reclamaciones por fugas de información** GRI 418-1

**GRUPO FRIMARTE** garantiza el carácter privado de la información y los datos de Clientes, Proveedores, competencia y personas implicadas en el desarrollo de los trabajos realizados.

- Se rechaza el tráfico indiscriminado de información y datos con el fin de obtener ventajas comerciales.
- **GRUPO FRIMARTE** garantiza la confidencialidad de los datos e información de clientes de forma general y con criterios específicos en acuerdos particulares con determinados clientes.
- **GRUPO FRIMARTE** protege los datos de proveedores a través de un sistema de protección de datos.



- **GRUPO FRIMARTE** no trafica con información de empresas de la competencia, y se mantiene ajena a este tipo de actividades.
- **GRUPO FRIMARTE** protege los datos de sus trabajadoras y trabajadores a través de un sistema de protección de datos, y estos garantizan la confidencialidad de información de la empresa y clientes a través de un compromiso de confidencialidad expreso.
- **GRUPO FRIMARTE** considera que la información no debe ser moneda de cambio en la sociedad y por eso aplica la más extrema confidencialidad en sus servicios.

Desde el inicio de las actividades no se han producido reclamaciones en relación al respeto a la privacidad y a la fuga de datos personales.

Multas por incumplimientos legales socioeconómicos GRI 419-1

**GRUPO FRIMARTE** no ha incurrido en ningún incumplimiento normativo.

## CAPÍTULO 6. INDICES GRI STANDARDS

X TOTAL

X PARCIAL

X NO INCLUIDO

O NO APLICA

Nº	INDICADOR GRI STANDARDS	Nivel de Información	Principios del Pacto Mundial
<b>DIVULGACIONES GENERALES</b>			
<b>PERFIL DE LA ORGANIZACIÓN</b>			
102-1	Nombre de la organización	X	-
102-2	Marcas, productos y servicios más importantes, incluyendo una explicación de los productos o servicios que está prohibidos en ciertos mercados	X	-
102-3	Lugar donde se encuentra la sede central de la organización	X	-
102-4	Países en los que opera	X	-
102-5	Naturaleza del régimen de propiedad y su forma jurídica	X	-
102-6	Mercados en los que opera	X	-
102-7	Dimensiones incluyendo nº de empleados, nº operaciones, ventas netas, capitalización total desglosada en términos de deuda y patrimonio neto, cantidad de productos o servicios prestados	X	-
102-8	Empleados y otros trabajadores incluyendo: Número de empleados por contrato laboral por región y sexo	O	Principio 6
102-9	Cadena de suministro de la organización	X	-
102-10	Cambios significativos durante el periodo cubierto por la memoria en el tamaño, estructura, propiedad o cadena de suministro	X	-
102-11	Cómo aborda la organización el principio de precaución	X	Principio 7
102-12	Iniciativas externas: estatutos, principios, u otras iniciativas a las que la organización suscribe, o que respalda	X	Declaración de adhesión
102-13	Asociaciones a las que pertenece	X	-
<b>ESTRATEGIA</b>			
102-14	Declaración del máximo responsable	X	Declaración de adhesión
102-15	Principales impactos, riesgos y oportunidades	X	-
<b>ÉTICA E INTEGRIDAD</b>			
102-16	Valores, principios, estándares y normas de conducta	X	-
102-17	Mecanismos internos y externos de asesoramiento en pro de una conducta ética y lícita y de denuncia de conductas poco éticas o ilícitas	X	-
<b>GOBIERNO</b>			
102-18	Estructura de gobierno de la organización	X	-

102-19	Proceso de delegación de autoridad	<u>X</u>	-
102-20	Cargos ejecutivos o con responsabilidad en cuestiones económicas, ambientales y sociales	<u>X</u>	-
102-21	Procesos de consulta entre los grupos de interés y el órgano superior de gobierno con respecto a cuestiones económicas, ambientales y sociales	<u>X</u>	-
102-22	Composición del órgano superior de gobierno y de sus comités	<u>X</u>	-
102-23	Indicar si el presidente del Consejo de Administración es ejecutivo	<u>X</u>	-
102-24	Procesos de nombramiento y selección del órgano superior de gobierno y sus comités, así como los criterios en los que se basa el nombramiento y la selección de los miembros	<u>X</u>	-
102-25	Procedimientos implantados para evitar conflictos de intereses en el Consejo de Administración	<u>O</u>	-
102-26	Funciones del órgano superior de gobierno y de la alta dirección en el desarrollo, la aprobación y la actualización del propósito, los valores o las declaraciones de misión, las estrategias, las políticas y los objetivos relativos a los impactos económico, ambiental y social de la organización	<u>X</u>	-
102-27	Medidas que se han tomado para desarrollar y mejorar el conocimiento colectivo del órgano superior de gobierno con relación a los asuntos económicos, ambientales y sociales	<u>X</u>	-
102-28	Procedimiento de evaluación del desempeño del órgano superior de gobierno en relación con el gobierno de los asuntos económicos, ambientales y sociales. Medidas adoptadas como consecuencia de la evaluación del desempeño del órgano superior de gobierno en relación con la dirección de los asuntos económicos, ambientales y sociales.	<u>O</u>	-
102-29	Función del órgano superior de gobierno en la identificación y gestión de los impactos, los riesgos y las oportunidades, papel del órgano superior de gobierno en la aplicación de los procesos de diligencia debida, consultas a los grupos de interés	<u>X</u>	-
102-30	Función del órgano superior de gobierno en el análisis de la eficacia de los procesos de gestión del riesgo	<u>X</u>	-
102-31	Frecuencia con que analiza el órgano superior de gobierno en el análisis de la eficacia de los procesos de gestión del riesgo	<u>X</u>	-
102-32	Comité o el cargo de mayor importancia que revisa y aprueba la memoria de sostenibilidad de la organización y se asegura de que todos los Aspectos materiales queden reflejados	<u>X</u>	-
102-33	Proceso para transmitir las preocupaciones importantes al órgano superior de gobierno	<u>X</u>	-
102-34	Naturaleza y el número de preocupaciones importantes que se transmitieron al órgano superior de gobierno; mecanismos que se emplearon para abordarlas y evaluarlas	<u>X</u>	-
102-35	Políticas de retribución de los miembros del Consejo de Administración y de los altos directivos y ejecutivos y relación con los criterios de desempeño en los ámbitos económico, social y ambiental	<u>X</u>	-
102-36	Procesos para determinar la remuneración	<u>X</u>	-
102-37	Cómo se solicita y se tiene en cuenta la opinión de los grupos de interés en los que respecta a la retribución	<u>X</u>	-
102-38	Relación entre la retribución total anual de la persona mejor pagada de la organización con la retribución total anual media de toda la plantilla	<u>X</u>	-
102-39	Relación entre el incremento porcentual de la retribución total anual de la persona mejor pagada de la organización con el incremento porcentual de la retribución total anual media de toda la plantilla	<u>X</u>	-

PARTICIPACIÓN DE LOS GRUPOS DE INTERÉS			
102-40	Lista de los grupos de interés vinculados a la organización	X	-
102-41	Porcentaje de empleados cubiertos por convenios colectivos	X	Principio 3
102-42	Bases para la elección de los grupos de interés con los que se trabaja	X	-
102-43	Enfoque de la organización sobre la Participación de los grupos de interés	X	-
102-44	Cuestiones y problemas clave que han surgido a raíz de la Participación de los grupos de interés y evaluación hecha por la organización	X	-
PRÁCTICAS DE REPORTE			
102-45	Lista de las entidades que figuran en los estados financieros consolidados de la organización y otros documentos equivalentes	X	-
102-46	Proceso que se ha seguido para determinar el Contenido de la memoria y la Cobertura de cada Aspecto	X	-
102-47	Lista de los temas materiales que se identificaron durante el proceso de definición del contenido de la memoria	X	-
102-48	Consecuencias de las reexpresiones de la información de memorias anteriores y sus causas	X	-
102-49	Cambio significativo en el alcance y la Cobertura de cada tema con respecto a memorias anteriores	X	-
102-50	Periodo cubierto	X	-
102-51	Fecha de la última memoria	O	-
102-52	Ciclo de presentación de memorias	X	-
102-53	Punto de contacto	X	-
102-54	Declaración de conformidad con GRI Standards	X	-
102-55	Índice de contenido GRI	X	-
102-56	Política y práctica en relación con la verificación externa	O	-
ENFOQUE DE GESTIÓN			
103-1	Explicación de por qué el tema es material, límites y cualquier limitación específica para cada tema material	X	-
103-2	Explicación de cómo la organización maneja el tema y descripción del enfoque de gestión para cada material	X	-
103-3	Explicación de cómo la organización evalúa el enfoque de gestión para cada tema material	X	-
ECONOMÍA			
DESEMPEÑO ECONÓMICO			
201-1	Valor económico directo generado y distribuido	X	-
201-2	Consecuencias económicas y otros riesgos y oportunidades para las actividades de la organización que se derivan del cambio climático	X	-
201-3	Cobertura de las obligaciones de la organización derivadas de su plan de prestaciones	X	-

201-4	Ayudas económicas otorgadas por entes del gobierno	<u>X</u>	-
<b>PRESENCIA EN EL MERCADO</b>			
202-1	Relación entre el salario inicial desglosado por sexo y el salario mínimo local en lugares donde se desarrollan operaciones significativas	<u>X</u>	-
202-2	Porcentaje de altos directivos procedentes de la comunidad local en lugares donde se desarrollan operaciones significativas	<u>X</u>	-
<b>CONSECUENCIA ECONÓMICAS INDIRECTAS</b>			
203-1	Desarrollo e impacto de la inversión en infraestructuras y los tipos de servicios	<u>X</u>	-
203-2	Impactos económicos indirectos significativos y alcance de los mismos	<u>X</u>	-
<b>PRÁCTICAS DE ADQUISICIÓN</b>			
204-1	Porcentaje del gasto en los lugares con operaciones significativas que corresponde a proveedores locales	<u>X</u>	-
<b>LUCHA CONTRA LA CORRUPCIÓN</b>			
205-1	Número y porcentaje de centros en los que se han evaluado los riesgos relacionados con la corrupción y riesgos significativos detectados	<u>X</u>	Principio 10
205-2	Políticas y procedimientos de comunicación y capacitación sobre la lucha contra la corrupción	<u>X</u>	Principio 10
205-3	Casos confirmados de corrupción y medidas adoptadas	<u>X</u>	Principio 10
<b>PRÁCTICAS DE COMPETENCIA DESLEAL</b>			
206-1	Número de demandas por competencia desleal, prácticas monopolísticas o contra la libre competencia y resultado de las mismas	<u>X</u>	-
<b>MEDIO AMBIENTE</b>			
<b>MATERIALES</b>			
301-1	Materiales por peso o volumen	<u>X</u>	Principio 8 y 9
301-2	Porcentaje de los materiales utilizados que son materiales reciclados	<u>X</u>	Principio 8 y 9
301-3	Porcentaje de los productos vendidos y sus materiales de embalaje que se recuperan al final de su vida útil, por categorías de productos	<u>O</u>	Principio 8 y 9
<b>ENERGÍA</b>			
302-1	Consumo energético interno	<u>X</u>	-
302-2	Consumo energético externo	<u>X</u>	-
302-3	Intensidad energética	<u>X</u>	-
302-4	Reducción del consumo energético	<u>X</u>	Principio 8 y 9
302-5	Reducciones de los requisitos energéticos de los productos y servicios	<u>X</u>	Principio 8 y 9
<b>AGUA</b>			
303-1	Interacciones con el agua como un recurso compartido	<u>X</u>	Principio 8 y 9
303-2	Gestión de los impactos relacionados el vertido de agua	<u>X</u>	-
303-3	Captación de agua	<u>X</u>	-

303-4	Vertido de agua	<u>X</u>	-
303-5	Consumo de agua	<u>X</u>	-
<b>BIODIVERSIDAD</b>			
304-1	Instalaciones operativas propias, arrendadas, gestionadas que sean adyacentes, contengan o estén ubicadas en áreas protegidas y áreas no protegidas de gran valor para la biodiversidad	<u>X</u>	-
304-2	Descripción de los impactos más significativos en la biodiversidad de áreas protegidas o áreas de alto valor en términos de diversidad biológica no protegidas que se derivan de las actividades, los productos y los servicios	<u>X</u>	-
304-3	Hábitats protegidos o restaurados	<u>O</u>	Principio 8
304-4	Número de especies incluidas en la Lista Roja de la UICN y en listados nacionales de conservación cuyos hábitats se encuentran en áreas afectadas por las operaciones, según el nivel de peligro de extinción de la especie	<u>O</u>	-
<b>EMISIONES</b>			
305-1	Emisiones directas de gases de efecto invernadero (Alcance 1)	<u>X</u>	-
305-2	Emisiones indirectas de gases de efecto invernadero al generar energía (Alcance 2)	<u>X</u>	-
305-3	Otras emisiones indirectas de gases de efecto invernadero (Alcance 3)	<u>X</u>	-
305-4	Intensidad de las emisiones de gases de efecto invernadero	<u>X</u>	-
305-5	Reducción de las emisiones de gases de efecto invernadero	<u>X</u>	Principio 8 y 9
305-6	Emisiones de sustancias que agotan la capa de ozono (ODS)	<u>O</u>	-
305-7	NOx, SOx y otras emisiones atmosféricas significativas	<u>O</u>	-
<b>EFLUENTES Y RESIDUOS</b>			
306-1	Vertido total de aguas, según su calidad y destino	<u>X</u>	Principio 8
306-2	Peso total de los residuos, según tipo y método de tratamiento	<u>X</u>	Principio 8
306-3	Número y volumen totales de los derrames significativos	<u>O</u>	-
306-4	Peso de los residuos transportados, importados, exportados o tratados que se consideran peligrosos y porcentaje de residuos transportados internacionalmente	<u>X</u>	-
306-5	Identificación, tamaño, estado de protección y valor de biodiversidad de las masas de agua y los hábitats relacionados afectados significativamente por vertidos y escorrentía procedentes de la organización	<u>X</u>	-
<b>CUMPLIMIENTO AMBIENTAL</b>			
307-1	Valor monetario de las multas significativas y número de sanciones no monetarias por incumplimiento de la legislación y la normativa ambiental	<u>X</u>	-
<b>EVALUACIÓN AMBIENTAL DE LOS PROVEEDORES</b>			
308-1	Porcentaje de nuevos proveedores que se examinaron en función de criterios ambientales	<u>X</u>	-
308-2	Impactos ambientales negativos significativos, reales y potenciales, en la cadena de suministro, y medidas al respecto	<u>X</u>	-
<b>DESEMPEÑO SOCIAL</b>			

EMPLEO			
401-1	Número y tasa de contrataciones y rotación media de empleados, desglosados por grupo etario, sexo y región	X	Principio 6
401-2	Prestaciones sociales para los empleados a jornada completa que no se ofrecen a los empleados temporales o a media jornada, desglosadas por ubicaciones significativas de actividad	X	-
401-3	Índices de reincorporación al trabajo y de retención tras la baja por maternidad o paternidad, desglosados por sexo	X	-
RELACIONES ENTRE LOS TRABAJADORES Y TRABAJADORAS Y LA DIRECCIÓN			
402-1	Plazos mínimos de preaviso de cambios operativos y posible inclusión de estos en los convenios colectivos	X	Principio 3
SALUD Y SEGURIDAD EN EL TRABAJO			
403-1	Sistema de gestión de seguridad y salud laboral	X	-
403-2	Identificación de peligros, evaluación de riesgos e investigación de incidentes	X	-
403-3	Servicios de salud laboral	X	-
403-4	Participación de la plantilla, consultas y comunicación sobre Salud y Seguridad ocupacional	X	-
403-5	Capacitación del personal sobre salud y seguridad laboral	X	-
403-6	Promoción de la salud del personal	X	-
403-7	Sistemas de prevención y mitigación de los impactos en salud y seguridad ocupacional directamente relacionados con la actividad	X	-
403-8	Personal cubiertos por sistema de gestión salud y seguridad laboral.	X	-
403-9	Lesiones relacionadas con el trabajo	X	-
403-10	Enfermedades profesionales	X	-
CAPACITACIÓN Y EDUCACIÓN			
404-1	Promedio de horas de capacitación anuales por empleado	X	Principio 6
404-2	Programas de gestión de habilidades y de formación continua que fomentan la empleabilidad de los trabajadores y trabajadoras y les ayudan a gestionar el final de sus carreras profesionales	X	-
404-3	Porcentaje de empleados que reciben evaluaciones regulares del desempeño y de desarrollo profesional, desglosado por sexo y por categoría profesional	X	-
DIVERSIFICACIÓN E IGUALDAD DE OPORTUNIDADES			
405-1	Composición de los órganos de gobierno y desglose de la plantilla por categoría profesional, sexo, edad y otros indicadores de diversidad	X	Principio 6
405-2	Relación entre el salario base de los hombres con respecto al de las mujeres, desglosada por categoría profesional y por ubicaciones significativas de actividad	X	Principio 6
NO DISCRIMINACIÓN			
406-1	Número de casos de discriminación y medidas correctivas adoptadas	X	Principio 1 y 6
LIBERTAD DE ASOCIACIÓN Y NEGOCIACIÓN COLECTIVA			



407-1	Identificación de centros y proveedores significativos en los que la libertad de asociación y el derecho de acogerse a convenios colectivos pueden infringirse o estar amenazados, y medidas adoptadas para defender estos derechos	<u>X</u>	Principio 1 y 3
<b>TRABAJO INFANTIL</b>			
408-1	Identificación de centros y proveedores con un riesgo significativo de casos de explotación infantil, y medidas adoptadas para contribuir a la abolición de la explotación infantil	<u>X</u>	-
<b>TRABAJO FORZOSO</b>			
409-1	Centros y proveedores con un riesgo significativo de ser origen de episodios de trabajo forzoso, y medidas adoptadas para contribuir a la eliminación de todas las formas de trabajo forzoso	<u>X</u>	-
<b>MEDIDAS DE SEGURIDAD</b>			
410-1	Porcentaje del personal de seguridad que ha recibido capacitación sobre las políticas o procedimientos de la organización en materia de derechos humanos relevantes para las operaciones	<u>O</u>	-
<b>DERECHOS DE LA POBLACIÓN INDÍGENA</b>			
411-1	Número de casos de violación de los derechos de los pueblos indígenas y medidas adoptadas	<u>O</u>	-
<b>EVALUACIÓN DE DERECHOS HUMANOS</b>			
412-1	Número y porcentaje de centros que han sido objeto de exámenes o evaluaciones de impactos en materia de derechos humanos	<u>X</u>	-
412-2	Horas de formación a empleados sobre políticas y procedimientos relacionados con aquellos aspectos de los derechos humanos relevantes para sus actividades, incluyendo el porcentaje de empleados capacitados	<u>X</u>	-
412-3	Número y porcentaje de contratos y acuerdos de inversión significativos que incluyen cláusulas de derechos humanos o que han sido objeto de análisis en materia de derechos humanos	<u>X</u>	-
<b>COMUNIDADES LOCALES</b>			
413-1	Porcentaje de centros donde se han implantado programas de desarrollo, evaluaciones de impactos y participación de la comunidad local	<u>X</u>	-
413-2	Centros de operaciones con efectos negativos significativos, posibles o reales, sobre las comunidades locales	<u>X</u>	-
<b>EVALUACIÓN SOCIAL DE LOS PROVEEDORES</b>			
414-1	Porcentaje de nuevos proveedores que se examinaron en función de criterios sociales	<u>X</u>	Principio 1 y 2
414-2	Impactos negativos significativos en materia social, reales y potenciales, en la cadena de suministro, y medidas adoptadas	<u>X</u>	-
<b>POLÍTICA PÚBLICA</b>			
415-1	Valor de las contribuciones políticas, por país y destinatario	<u>X</u>	-
<b>SALUD Y SEGURIDAD DE LOS CLIENTES</b>			
416-1	Porcentaje de categorías de productos y servicios significativos cuyos impactos en materia de salud y seguridad se han evaluado para promover mejoras	<u>X</u>	-
416-2	Número de incidentes derivados del incumplimiento de la normativa o de los códigos voluntarios relativos a los impactos de los productos y servicios en la salud y la seguridad, desglosados en función del tipo de resultado de dichos incidentes	<u>X</u>	-
<b>COMERCIALIZACIÓN Y ETIQUETADO</b>			
417-1	Tipo de información que requieren los procedimientos de la organización relativos a la información y el etiquetado de sus productos y servicios, y porcentaje de categorías de productos y servicios significativos que están sujetas a tales requisitos	<u>O</u>	-



<u>417-2</u>	<u>Número de incumplimientos de la regulación y de los códigos voluntarios relativos a la información y al etiquetado de los productos y servicios, desglosados en función del tipo de incidente</u>	<u>0</u>	-
<u>417-3</u>	<u>Número de casos de incumplimiento en las comunicaciones de marketing, tales como la publicidad, la promoción y el patrocinio, desglosados en función del tipo de resultado</u>	<u>X</u>	-
<b>PRIVACIDAD DE LOS CLIENTES</b>			
<u>418-1</u>	<u>Número de reclamaciones fundamentadas sobre la violación de la privacidad y la fuga de datos de los clientes</u>	<u>X</u>	-
<b>CUMPLIMIENTO SOCIOECONÓMICO</b>			
<u>419-1</u>	<u>Valor monetario de las multas significativas y número de sanciones no monetarias por incumplimiento de las leyes y regulaciones en el área social y económica</u>	<u>X</u>	-